

第 **147** 期

---

# 年次報告書

平成26年4月1日から平成27年3月31日まで



日本精化株式会社

## 株主のみなさまへ

平素は格別のご高配を賜り、厚くお礼申し上げます。

さて、第147期（平成26年4月1日から平成27年3月31日まで）の事業の状況につきましてご報告申し上げます。

## 企業集団の現況に関する事項

### (1) 事業の経過およびその成果

#### ①概況

当連結会計年度におけるわが国経済は、原油価格下落の影響や政府による各種政策の効果により、家計所得や設備投資が増加し、景気は緩やかに回復しつつあるものの、世界経済を巡る不確実性を背景とした景気の下振れリスクが存在するなど、依然として先行きは不透明な状況で推移してまいりました。

このような事業環境のなかで、当社グループは新製品上市による競争力の強化、新規テーマの獲得とその拡販に努めてまいりましたが、家庭用製品事業において、新規顧客の獲得などに注力したことにより売上高は増加したものの、輸入原料相場や製品構成の影響などがあり利益は減少いたしました。一方、工業用製品事業においては、輸出用「ラノリン」「コレステロール」および「医薬用リン脂質」などが増加したことにより、売上高、利益ともに増加いたしました。

この結果、当連結会計年度の売上高は258億6千5百万円（前期比5.4%増）と増収となりました。また、利益面でも営業利益20億9千4百万円（同32.2%増）、経常利益23億7百万円（同21.0%増）、当期純利益でも14億2千2百万円（同25.9%増）と増益となりました。

## ②部門別の状況

部 門	当期（連結）		前期（連結）		前期比増減	
	金 額	構成比	金 額	構成比	金 額	増減率
	百万円	%	百万円	%	百万円	%
工業用製品	19,079	73.8	17,868	72.8	1,210	6.8
家庭用製品	5,736	22.2	5,678	23.2	57	1.0
不 動 産	395	1.5	361	1.5	34	9.4
そ の 他	653	2.5	619	2.5	33	5.5
合 計	25,865	100.0	24,528	100.0	1,336	5.4

### （工業用製品部門）

輸出用「ラノリン」「コレステロール」および「医薬用リン脂質」などの販売増により売上高が増加いたしました。

この結果、当部門の売上高は190億7千9百万円（前期比6.8%増）となりました。

### （家庭用製品部門）

新規顧客の獲得に加えて感染予防対策製品を拡充したことなどにより、売上高が増加いたしました。

この結果、当部門の売上高は57億3千6百万円（前期比1.0%増）となりました。

### （不動産部門）

賃貸物件の収益が安定的に推移し、売上高はほぼ横ばいとなりました。

この結果、当部門の売上高は3億9千5百万円（前期比9.4%増）となりました。

### （その他の部門）

医薬品業界からの薬理・安全性試験の受託売上の増加により、売上高が増加いたしました。

この結果、当部門の売上高は6億5千3百万円（前期比5.5%増）となりました。

## （2）設備投資等の状況

当連結会計年度の設備投資の総額は、3億4千8百万円（前期比28.5%減）でその主なものは設備の増強投資ならびに設備の維持投資であります。

## （3）資金調達の状況

当連結会計年度における設備投資および運転資金につきましては、自己資金をもって充当し、増資、社債発行等による資金調達は行っておりません。

#### (4) 対処すべき課題

今後のわが国経済は、経済対策、金融政策の効果などを背景に、雇用・所得環境の改善が続くなかで、景気回復へ向かうことが期待されます。しかし、海外景気の下振れなどの懸念も残っており、依然として厳しい状況にあります。

このような状況のもとで当社グループは、工業用製品部門では、化粧品分野においてはビタミンC誘導体等の新規生理活性物質、高機能天然乳化剤「PhytoComp」シリーズ、高持続性ヘアケア原料「エルカラクトン」シリーズ、植物原料を起源とする高機能油剤「LUSPLAN」「Plandool」シリーズの充実による販売拡大に注力するとともに、再生可能な天然原料から誘導される生理機能を有する化粧用機能原料の拡充への取り組みを強化してまいります。精密化学品分野においては固有技術を活かした医薬品中間体の新規テーマ獲得と新分野の開拓を目指した機能性樹脂添加剤の開発に注力してまいります。また、加古川東工場に増設したcGMP（医薬品の製造および品質管理に関する基準）に対応した設備では医薬品中間体とより高い品質が要求される化粧品原料の販売拡大に対応してまいります。一方、海外においては、当社独自技術の「医薬用リン脂質」は生産能力の増強、研究開発の強化および販売拡大に注力いたします。また、プラスチック用コーティング剤「NSC」は引き続き台湾および中国市場への販売強化に努めると同時に、コスト競争力の強化により事業拡大を図ります。家庭用製品部門では、引き続き業務用石けん・洗剤等の営業力強化に注力するとともに、感染予防対策製品の新製品開発とメディカル分野でのシェア拡大への取り組みを強化してまいります。不動産部門では、賃貸物件の収益安定化を推進してまいります。

また、引き続き徹底した経費削減によるコスト競争力の一層の強化を行い、さらなる成長に向けた基盤構築を迅速に実行し、当社グループを取り巻く厳しい環境を乗り越える強固な経営体質を構築してまいります。

株主のみなさまにおかれましては、何卒より一層のご支援ご協力を賜りますようお願い申し上げます。

平成27年6月

代表取締役  
執行役員社長

矢野 進

## (5) 財産および損益の状況の推移

### ①企業集団の財産および損益の状況の推移

区 分	平成23年度	平成24年度	平成25年度	平成26年度 (当連結会計年度)
売上高(百万円)	24,942	23,545	24,528	25,865
経常利益(百万円)	1,533	1,945	1,907	2,307
当期純利益(百万円)	883	1,186	1,129	1,422
1株当たり 当期純利益(円)	37.18	49.95	47.55	59.88
総資産(百万円)	31,358	32,285	33,860	36,841
純資産(百万円)	24,329	25,749	27,365	29,748
1株当たり 純資産(円)	1,004.90	1,059.06	1,123.17	1,219.50

### ②当社の財産および損益の状況の推移

区 分	平成23年度 (第144期)	平成24年度 (第145期)	平成25年度 (第146期)	平成26年度 (当期)
売上高(百万円)	9,484	10,100	10,871	11,826
経常利益(百万円)	928	1,114	1,181	1,723
当期純利益(百万円)	608	801	889	1,198
1株当たり 当期純利益(円)	25.61	33.74	37.46	50.45
総資産(百万円)	25,726	26,287	27,644	30,300
純資産(百万円)	20,663	21,299	22,387	24,018
1株当たり 純資産(円)	870.05	896.80	942.67	1,011.32
自己資本比率(%)	80.32	81.02	80.99	79.27

## (6) 重要な親会社および子会社の状況

### ①親会社との関係

該当事項はありません。

### ②重要な子会社の状況

会社名	資本金	当社の出資比率	主要な事業内容
日精興産株式会社	千円 90,000	% 100.0	不動産の販売 不動産の賃貸
日精バイリス株式会社	千円 45,000	% 100.0	化学品の販売 薬理・安全性試験の受託
株式会社アルボース	千円 213,578	% 100.0	業務用石けん・ 洗剤の製造販売
オレオトレード・インターナショナル株式会社	千円 10,000	% 90.0	植物性油脂輸入 販売
日精プラスチック株式会社	千円 120,000	% 100.0	合成樹脂製品および 住宅資材販売
四川日普精化有限公司	千USドル 11,385	% 76.3	脂肪酸アמידおよび プラスチック用コーテ ィング剤の製造販売
太倉日夏精化有限公司	千USドル 2,051	% 100.0	皮革油剤の製造 販売
日隆精化國際股份有限公司	千新台幣ドル 20,000	% 75.0	工業用製品の販売

## (7) 主要な事業内容

当社グループの主要な事業は工業用製品、家庭用製品、不動産、その他であり、各事業の主要な品目は下記のとおりであります。

部門	主要品目
工業用製品	化粧品用原料、医薬品中間体、樹脂添加剤、皮革油剤、植物性油脂、合成樹脂製品
家庭用製品	業務用洗剤、薬用石けん液、除菌・殺菌剤、防虫剤
不動産	戸建の販売、ビルの賃貸
その他	薬理・安全性試験の受託

## (8) 主要な営業所および工場

### ① 当社の主要な営業所および工場

名 称	所 在 地
本 社	大阪府大阪市中央区
東 京 支 店	東京都中央区
高 砂 工 場	兵庫県高砂市
加 古 川 東 工 場	兵庫県加古川市
研 究 所	兵庫県高砂市

### ② 子会社の主要な営業所および工場

名 称	所 在 地
日 精 興 産 株 式 会 社	兵庫県神戸市中央区
日 精 バ イ リ ス 株 式 会 社	大阪府大阪市中央区
株 式 会 社 ア ル ボ ー ス	大阪府大阪市中央区
オレオトレード・インターナショナル株式会社	東京都中央区
日 精 プ ラ ス テ ッ ク 株 式 会 社	東京都中央区
四 川 日 普 精 化 有 限 公 司	中国四川省綿陽市
太 倉 日 夏 精 化 有 限 公 司	中国江蘇省太倉市
日 隆 精 化 國 際 股 份 有 限 公 司	台湾新北市

## (9) 企業集団の使用人の状況

使 用 人 数	前連結会計年度末比増減
583名	+2名

(注) 上記には嘱託、臨時使用人を含んでおりません。

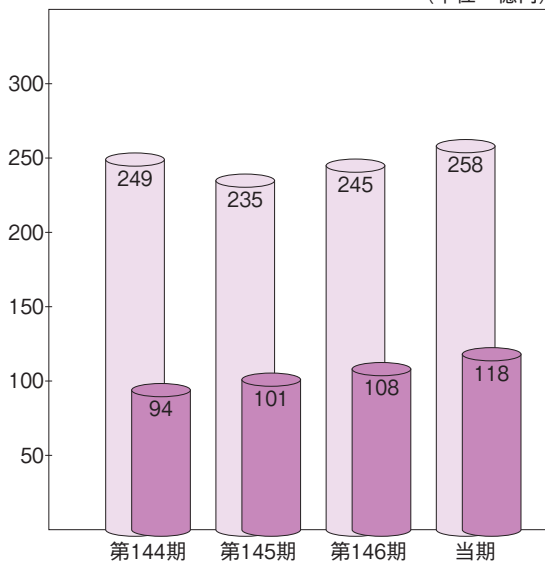
## (10) 主要な借入先の状況

該当事項はありません。

# 業績の推移

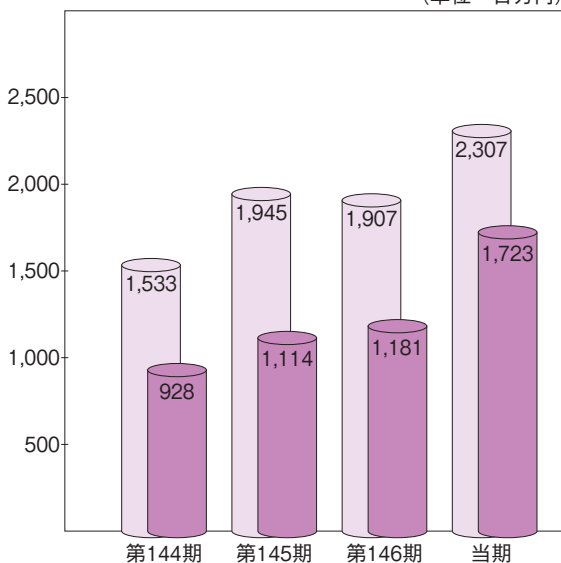
## 売上高

連結 単体 (単位 億円)



## 経常利益

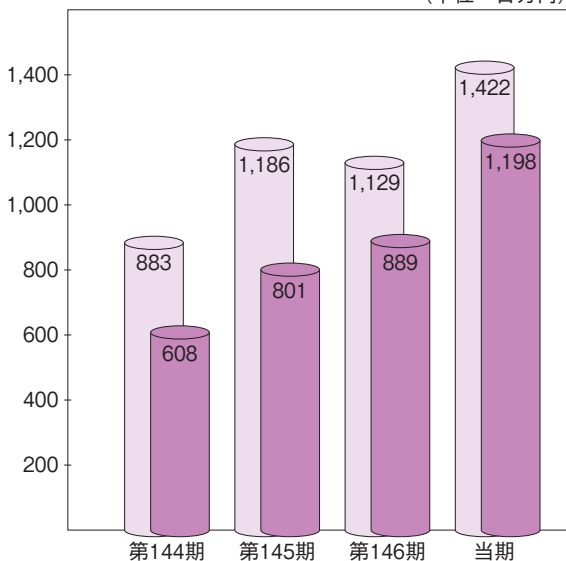
連結 単体 (単位 百万円)





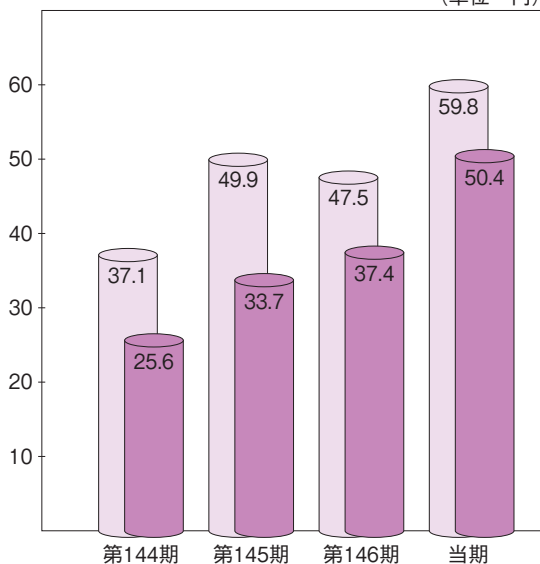
### 当期純利益

連結
  単体
 (単位 百万円)



### 1株当たり当期純利益

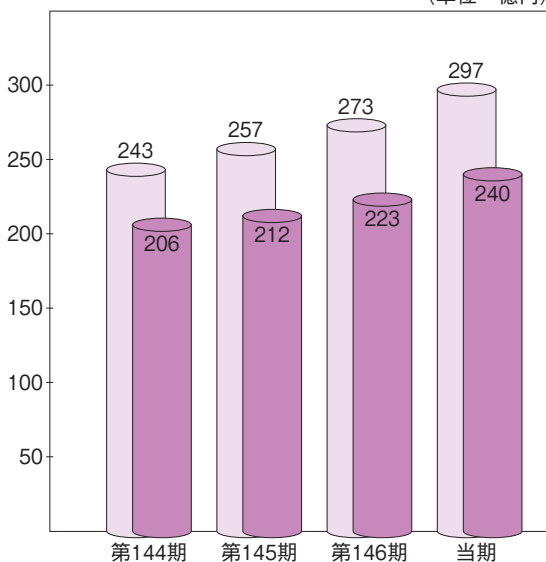
連結
  単体
 (単位 円)



## 純資産

連結 単体

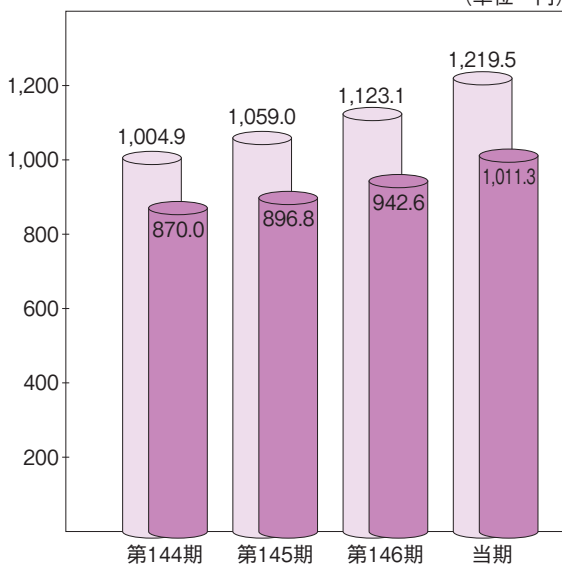
(単位 億円)



## 1株当たり純資産

連結 単体

(単位 円)



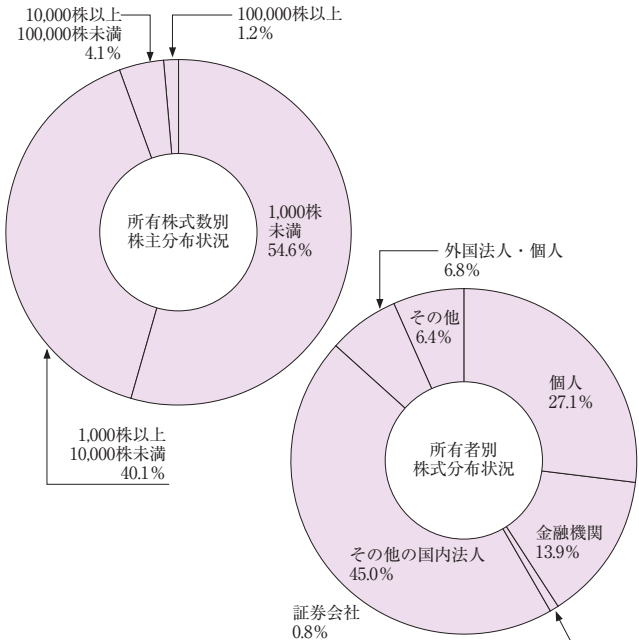
# 株式に関する事項

- (1) 発行可能株式総数 38,413,600株  
 (2) 発行済株式の総数 23,749,023株 (自己株式1,623,424株を除く)  
 (3) 株主数 3,388名  
 (4) 大株主

株 主 名	持株数(千株)	持株比率(%)
太 陽 鋳 工 株 式 会 社	3,833	16.14
日 本 精 化 企 業 持 株 会	2,023	8.52
日 油 株 式 会 社	1,039	4.38
東 京 海 上 日 動 火 災 保 険 株 式 会 社	811	3.42
株 式 会 社 資 生 堂	670	2.82
日 本 精 化 従 業 員 持 株 会	661	2.79
双 日 株 式 会 社	540	2.28
小 野 薬 品 工 業 株 式 会 社	394	1.66
CREDIT SUISSE SECURITIES (EUROPE) LIMITED PB OMNIBUS CLIENT ACCOUNT	392	1.65
日本マスタートラスト信託銀行株式会社(信託口)	341	1.44

(注) 当社は、自己株式1,623千株を保有しておりますが、上記には記載しておりません。また、持株比率は自己株式を控除して計算しております。

## (5) 株主・株式の分布状況



# 貸借対照表(連結)

(平成27年3月31日現在)

(単位 千円)

科 目	金 額	科 目	金 額
<b>(資産の部)</b>		<b>(負債の部)</b>	
<b>流 動 資 産</b>	<b>19,618,423</b>	<b>流 動 負 債</b>	<b>5,234,896</b>
現金及び預金	6,678,202	支払手形及び買掛金	3,179,483
受取手形及び売掛金	6,702,770	未払金	475,481
商品及び製品	2,216,129	未払法人税等	438,174
販売用不動産	34,731	賞与引当金	468,721
仕掛品	1,395,015	役員賞与引当金	46,880
仕掛販売用不動産	34,213	設備関係未払金	126,694
原材料及び貯蔵品	2,197,529	その他	499,459
繰延税金資産	230,435	<b>固 定 負 債</b>	<b>1,858,779</b>
その他	141,026	繰延税金負債	1,289,159
貸倒引当金	△11,631	環境対策引当金	1,251
<b>固 定 資 産</b>	<b>17,223,396</b>	退職給付に係る負債	395,507
<b>有 形 固 定 資 産</b>	<b>9,505,756</b>	長期未払金	34,139
建物及び構築物	3,666,486	預り保証金	95,658
機械装置及び運搬具	1,630,670	資産除去債務	26,230
土地	3,872,535	その他	16,832
建設仮勘定	13,117	<b>負 債 合 計</b>	<b>7,093,676</b>
その他	322,945	<b>(純資産の部)</b>	
<b>無 形 固 定 資 産</b>	<b>370,561</b>	<b>株 主 資 本</b>	<b>25,710,648</b>
<b>投資その他の資産</b>	<b>7,347,078</b>	資本金	5,933,221
投資有価証券	7,157,556	資本剰余金	6,803,362
その他	189,522	利益剰余金	13,996,828
<b>資 産 合 計</b>	<b>36,841,819</b>	自己株式	△1,022,764
		その他の包括利益累計額	3,251,410
		その他有価証券評価差額金	2,496,811
		繰延ヘッジ損益	△2,479
		為替換算調整勘定	779,661
		退職給付に係る調整累計額	△22,583
		<b>少 数 株 主 持 分</b>	<b>786,084</b>
		<b>純資産合計</b>	<b>29,748,143</b>
		<b>負債純資産合計</b>	<b>36,841,819</b>

# 損益計算書(連結)

(平成26年4月1日から  
平成27年3月31日まで)

(単位 千円)

科 目	金 額	
売 上 高		25,865,194
売 上 原 価		19,717,916
売 上 総 利 益		6,147,278
販 売 費 及 び 一 般 管 理 費		4,052,450
営 業 利 益		2,094,828
営 業 外 収 益		
受 取 利 息	40,813	
受 取 配 当 金	118,683	
為 替 差 益	22,407	
そ の 他	36,890	218,795
営 業 外 費 用		
支 払 利 息	3,688	
そ の 他	2,764	6,453
経 常 利 益		2,307,170
特 別 利 益		
投 資 有 価 証 券 売 却 益	33	33
特 別 損 失		
固 定 資 産 売 却 損	253	
固 定 資 産 除 却 損	3,865	
ゴ ル フ 会 員 権 評 価 損	1,300	
減 損 損 失	50,960	56,379
税 金 等 調 整 前 当 期 純 利 益		2,250,824
法 人 税、住 民 税 及 び 事 業 税	779,678	
法 人 税 等 調 整 額	△9,961	769,716
少 数 株 主 損 益 調 整 前 当 期 純 利 益		1,481,107
少 数 株 主 利 益		58,878
当 期 純 利 益		1,422,229

# キャッシュ・フロー計算書の要旨(連結)

(単位 百万円)

科 目	期 別	
	前 期 平成26年3月期	当 期 平成27年3月期
	金 額	金 額
現 金 及 び 現 金 同 等 物 の 期 首 残 高	1,181	3,208
営 業 活 動 に よ る キャ ッ シ ュ ・ フ ロ ー	1,943	3,038
投 資 活 動 に よ る キャ ッ シ ュ ・ フ ロ ー	557	△348
財 務 活 動 に よ る キャ ッ シ ュ ・ フ ロ ー	△512	△561
現 金 及 び 現 金 同 等 物 に 係 る 換 算 差 額	38	79
現 金 及 び 現 金 同 等 物 の 増 減 額	2,026	2,209
現 金 及 び 現 金 同 等 物 の 期 末 残 高	3,208	5,417

## 株主資本等変動計算書(連結)

(平成26年4月1日から  
平成27年3月31日まで)

(単位 千円)

	株 主 資 本				
	資本金	資本 剰余金	利益 剰余金	自己株式	株主資本 合計
平成26年4月1日 残高	5,933,221	6,803,362	13,022,061	△1,022,434	24,736,211
会計方針の変更による 累 積 的 影 響 額			33,199		33,199
会計方針の変更を反映した 平成26年4月1日 残高	5,933,221	6,803,362	13,055,260	△1,022,434	24,769,411
連結会計年度中の変動額					
剰 余 金 の 配 当			△474,986		△474,986
当 期 純 利 益			1,422,229		1,422,229
自 己 株 式 の 取 得				△330	△330
従業員奨励福利基金拠出			△5,675		△5,675
株主資本以外の項目の連結 会計年度中の変動額(純額)					
連結会計年度中の変動額合計	—	—	941,567	△330	941,237
平成27年3月31日 残高	5,933,221	6,803,362	13,996,828	△1,022,764	25,710,648

	その他の包括利益累計額					少数株主 持分	純資産 合計
	その他 有価証券 評価差額金	繰延ヘッジ 損益	為替換算 調整勘定	退職給付 に係る 調整累計額	その他の 包括利益 累計額合計		
平成26年4月1日 残高	1,605,449	1,395	362,148	△30,401	1,938,592	691,156	27,365,960
会計方針の変更による 累 積 的 影 響 額							33,199
会計方針の変更を反映した 平成26年4月1日 残高	1,605,449	1,395	362,148	△30,401	1,938,592	691,156	27,399,159
連結会計年度中の変動額							
剰 余 金 の 配 当							△474,986
当 期 純 利 益							1,422,229
自 己 株 式 の 取 得							△330
従業員奨励福利基金拠出							△5,675
株主資本以外の項目の連結 会計年度中の変動額(純額)	891,362	△3,874	417,512	7,817	1,312,818	94,927	1,407,746
連結会計年度中の変動額合計	891,362	△3,874	417,512	7,817	1,312,818	94,927	2,348,983
平成27年3月31日 残高	2,496,811	△2,479	779,661	△22,583	3,251,410	786,084	29,748,143

# 貸借対照表(単体)

(平成27年3月31日現在)

(単位 千円)

科 目	金 額	科 目	金 額
<b>(資産の部)</b>		<b>(負債の部)</b>	
<b>流動資産</b>	<b>13,146,361</b>	<b>流動負債</b>	<b>4,935,912</b>
現金及び預金	4,843,918	買掛金	806,299
受取手形	126,342	未払金	258,416
売掛金	2,894,890	未払費用	76,976
商品及び製品	1,457,816	未払法人税等	288,048
仕掛品	1,108,870	前受金	16,112
原材料及び貯蔵品	1,774,229	預り金	3,036,832
前払費用	39,703	賞与引当金	321,873
繰延税金資産	153,301	役員賞与引当金	46,880
短期貸付金	614,943	設備関係未払金	84,472
その他の流動資産	132,343	<b>固定負債</b>	<b>1,346,780</b>
<b>固定資産</b>	<b>17,154,335</b>	繰延税金負債	1,027,511
<b>有形固定資産</b>	<b>6,018,115</b>	退職給付引当金	260,799
建物	1,685,918	環境対策引当金	1,251
構築物	223,131	長期未払金	31,019
機械装置	1,276,661	預り保証金	5,698
車両運搬具	6,527	資産除去債務	20,500
工具器具備品	139,954	<b>負債合計</b>	<b>6,282,692</b>
土地	2,672,804	<b>(純資産の部)</b>	
建設仮勘定	13,117	<b>株主資本</b>	<b>21,613,812</b>
<b>無形固定資産</b>	<b>45,360</b>	資本金	5,933,221
借地権	1,977	資本剰余金	6,803,362
電話加入権	4,257	資本準備金	6,803,362
施設利用権	0	<b>利益剰余金</b>	<b>9,899,991</b>
ソフトウェア	39,125	利益準備金	863,560
<b>投資その他の資産</b>	<b>11,090,860</b>	その他利益剰余金	9,036,431
投資有価証券	6,830,607	配当引当積立金	200,000
関係会社株式	2,606,132	別途積立金	5,010,000
関係会社出資金	1,308,656	繰越利益剰余金	3,826,431
長期貸付金	295,795	<b>自己株式</b>	<b>△1,022,764</b>
長期前払費用	19,450	<b>評価・換算差額等</b>	<b>2,404,191</b>
その他の投資等	30,218	その他有価証券評価差額金	2,404,191
<b>資産合計</b>	<b>30,300,696</b>	<b>純資産合計</b>	<b>24,018,003</b>
		<b>負債純資産合計</b>	<b>30,300,696</b>

# 損益計算書(単体)

(平成26年4月1日から  
平成27年3月31日まで)

(単位 千円)

科 目	金 額	
売 上 高		11,826,749
売 上 原 価		9,067,022
売 上 総 利 益		2,759,726
販 売 費 及 び 一 般 管 理 費		1,598,715
営 業 利 益		1,161,010
営 業 外 収 益		
受 取 利 息	21,460	
受 取 配 当 金	531,701	
為 替 差 益	6,407	
雑 収 入	30,907	590,476
営 業 外 費 用		
支 払 利 息	26,580	
雑 損 失	1,322	27,902
経 常 利 益		1,723,584
特 別 利 益		
投 資 有 価 証 券 売 却 益	33	33
特 別 損 失		
固 定 資 産 除 却 損	2,281	
ゴ ル フ 会 員 権 評 価 損	1,300	
減 損 損 失	50,960	54,542
税 引 前 当 期 純 利 益		1,669,075
法 人 税、住 民 税 及 び 事 業 税	486,545	
法 人 税 等 調 整 額	△15,730	470,815
当 期 純 利 益		1,198,260



# 役員

(平成27年6月24日現在)

## 【取締役および監査役】

代表取締役	矢野 進
取締役	川林 正信
取締役	大橋 幸浩
取締役	深瀬 真一
取締役	矢野 浩史
取締役	木野村圭右
社外取締役	鈴木 一誠
社外取締役	村瀬 千弘
常勤監査役	小木曾正也
常勤監査役	堀江 清
社外監査役	小野 浩昭
社外監査役	橋本 崇志

## 【執行役員】

執行役員社長	矢野 進	経営全般
常務執行役員	川林 正信	生産技術本部長
執行役員	大橋 幸浩	化粧品事業本部長兼化粧品研究開発部長 兼研究所長
執行役員	深瀬 真一	管理本部長兼経理部長
執行役員	矢野 浩史	精密化学品事業本部長
執行役員	尾崎 宏明	化粧品事業本部副本部長兼東京支店長
執行役員	上野 敏哉	精密化学品事業本部副本部長兼精密化学品 研究開発部長兼NSC事業部長

## 会社の概要

(平成27年3月31日現在)

創 資 本	立 金 社	大正7年2月 5,933,221,964円 〒541-0051 大阪府中央区備後町2丁目4番9号 電話 (06)6231-4781
ホ ー ム ペ ー ジ		<a href="http://www.nipponseika.co.jp/">http://www.nipponseika.co.jp/</a>

## 株主優待制度について

当社は、第139期（平成18年度）より株主のみなさまへの日頃のご支援に対するお礼として株主優待制度を導入いたしました。

各事業年度末（3月31日）現在、1,000株以上当社株式を保有していただいている株主のみなさまを対象に優待品をお届けいたします。

優待品は、当社の子会社の商品（除菌洗浄品詰め合わせ）でございます。



## 株主メモ

事業年度	毎年4月1日から翌年3月31日まで
定時株主総会	毎年6月開催
基準日	定時株主総会 毎年3月31日 期末配当金 毎年3月31日 中間配当金 毎年9月30日 そのほか必要があるときは、あらかじめ 公告して定めた日
株主名簿管理人および 特別口座の口座管理機関	東京都千代田区丸の内一丁目4番1号 三井住友信託銀行株式会社
株主名簿管理人 事務取扱場所 (郵便物送付先)	大阪府中央区北浜四丁目5番33号 三井住友信託銀行株式会社 証券代行部 〒168-0063 東京都杉並区和泉二丁目8番4号 三井住友信託銀行株式会社 証券代行部
(電話照会先)	☎0120-782-031
(インターネットホームページURL)	<a href="http://www.smtb.jp/personal/agency/index.html">http://www.smtb.jp/personal/agency/index.html</a>
公告の方法	当社のホームページに掲載する。 <a href="http://www.nipponseika.co.jp/">http://www.nipponseika.co.jp/</a>
上場金融商品取引所	東京証券取引所

## お知らせ

### 株式に関する住所変更等のお届出およびご照会について

証券会社の口座をご利用の場合は、三井住友信託銀行ではお手続きができませんので、取引証券会社へご照会ください。証券会社の口座のご利用がない株主様は、上記の電話照会先までご連絡ください。

### 特別口座について

株券電子化前に「ほふり」(株式会社証券保管振替機構)をご利用されていなかった株主様には、株主名簿管理人である上記の三井住友信託銀行に口座(特別口座といいます。)を開設しております。特別口座についてのご照会および住所変更等のお届出は、上記の電話照会先をお願いいたします。

## 単元未満株式の買取・買増制度のご案内

当社は単元未満株式の買取・買増制度を導入いたしております。単元株式数（100株）未満の株式をご所有の株主様には、当社により、単元未満株式を買い取らせていただく（買取請求）、もしくはお手持ちの株式と合わせて100株となるように株式をお売りする（買増請求）ことができます。

お手続き等、詳細につきましては、当社株主名簿管理人（三井住友信託銀行）までお問い合わせください。なお、証券会社に単元未満株式をお持ちの株主様は、お取引の証券会社にご相談ください。

なお、買取手数料、買増手数料は、無料となっております。

