

第 **146** 期

---

# 中間報告書

平成25年4月1日から平成25年9月30日まで



日本精化株式会社

# 株主のみなさまへ

平素は格別のご高配を賜り、有難く厚く御礼申し上げます。

当第2四半期累計期間（平成25年4月1日から平成25年9月30日まで）の事業の状況につきましてご報告申し上げます。

## 企業集団の現況に関する事項

### 〈事業の経過およびその成果〉

#### (1) 概況

当第2四半期連結累計期間におけるわが国経済は、輸出環境の改善や政府による各種政策の効果により、景気は緩やかな回復基調にあるものの、世界経済を巡る不確実性を背景とした景気の下振れリスクが存在するなど、依然として先行きは不透明な状況で推移してまいりました。

このような事業環境のなかで、当社グループは新製品上市による競争力の強化、新規テーマの獲得とその拡販に努めてまいりましたが、工業用製品事業において、植物性油脂の販売が減少したことなどにより、売上高が減少いたしました。また、その他の事業において、医薬品業界からの薬理・安全性試験の受託減により、利益が減少いたしました。

この結果、当第2四半期連結累計期間の売上高は112億3千6百万円（前年同四半期比3.9%減）と減収となりました。利益面では営業利益7億4千8百万円（同1.3%減）、経常利益8億8千1百万円（同13.5%増）、四半期純利益5億9百万円（同7.4%増）となりました。

#### (2) 部門別の状況

部 門	当第2四半期 累計期間（連結）		前第2四半期 累計期間（連結）		前年同期比	
	売上高	構成比	売上高	構成比	売上高	増減率
	百万円	%	百万円	%	百万円	%
工業用製品	8,159	72.6	8,523	72.9	△364	△4.3
家庭用製品	2,665	23.7	2,601	22.2	63	2.5
不 動 産	152	1.4	241	2.1	△88	△36.7
そ の 他	259	2.3	322	2.8	△63	△19.8
合 計	11,236	100.0	11,689	100.0	△452	△3.9

### (工業用製品部門)

植物性油脂の販売が減少したことなどにより、売上高は減少いたしました。また、医薬用プレソームの出荷など、製品構成の良化により、利益は増加いたしました。

この結果、当部門の売上高は81億5千9百万円（前年同四半期比4.3%減）、営業利益は5億2千5百万円（同2.8%増）となりました。

### (家庭用製品部門)

新規顧客の獲得などに注力したことにより、売上高、利益ともに増加いたしました。

この結果、当部門の売上高は26億6千5百万円（前年同四半期比2.5%増）、営業利益は2億2百万円（同10.9%増）となりました。

### (不動産部門)

マンション分譲事業からの撤退により、売上高は減少いたしました。また、それに伴う販売費が減少したため、利益は改善いたしました。

この結果、当部門の売上高は1億5千2百万円（前年同四半期比36.7%減）、営業利益は5千6百万円（同16.6%増）となりました。

### (その他の部門)

医薬品業界からの薬理・安全性試験の受託減により、売上高が減少し、損失が発生いたしました。

この結果、当部門の売上高は2億5千9百万円（前年同四半期比19.8%減）、営業損失は3千5百万円となりました。

次に中間配当金につきましては、株主各位の日頃のご支援にお応えすべく、前期中間配当と同額の1株当たり10円とさせていただきますので、何卒ご了承賜りますようお願い申し上げます。

以上、事業の経過およびその成果について、ご報告申し上げます。

今後も全社一丸となって、業績の向上と企業体質の強化に努める所存でございます。

株主のみなさまにおかれましては、何卒より一層のご支援ご協力を賜りますようお願い申し上げます。

平成25年11月

代表取締役  
執行役員社長

矢野 進

## 第2四半期連結貸借対照表の要旨

(単位：百万円)

科 目	期 別	当第2四半期末(連結) (平成25年9月30日現在)	前会計年度末(連結) (平成25年3月31日現在)
		金 額	金 額
<b>(資産の部)</b>			
<b>流 動 資 産</b>		<b>15,882</b>	<b>15,959</b>
現金及び預金		2,836	2,798
受取手形及び売掛金		5,856	6,618
商品及び製品		2,470	2,098
販売用不動産		68	39
仕 掛 品		1,524	1,469
仕掛販売用不動産		61	81
原材料及び貯蔵品		2,690	2,210
繰延税金資産		198	211
そ の 他		184	440
貸倒引当金		△9	△9
<b>固 定 資 産</b>		<b>16,640</b>	<b>16,325</b>
<b>有形固定資産</b>		<b>10,291</b>	<b>10,499</b>
建物及び構築物		3,887	3,952
機械装置及び運搬具		2,114	2,268
土 地		3,906	3,906
建設仮勘定		0	0
そ の 他		381	369
<b>無形固定資産</b>		<b>381</b>	<b>388</b>
<b>投資その他の資産</b>		<b>5,967</b>	<b>5,438</b>
投資有価証券		5,579	4,932
そ の 他		388	505
<b>資 産 合 計</b>		<b>32,523</b>	<b>32,285</b>

(単位：百万円)

科 目	期 別	当第2四半期末(連結) (平成25年9月30日現在)	前会計年度末(連結) (平成25年3月31日現在)
		金 額	金 額
<b>(負債の部)</b>			
<b>流 動 負 債</b>		<b>4,418</b>	<b>5,277</b>
支払手形及び買掛金		2,846	3,378
未 払 金		350	450
未 払 法 人 税 等		299	459
繰 延 税 金 負 債		—	3
賞 与 引 当 金		375	384
役 員 賞 与 引 当 金		16	31
設 備 関 係 未 払 金		188	187
そ の 他		340	382
<b>固 定 負 債</b>		<b>1,495</b>	<b>1,258</b>
繰 延 税 金 負 債		796	547
退 職 給 付 引 当 金		508	518
長 期 未 払 金		39	45
長 期 預 り 保 証 金		95	94
資 産 除 去 債 務		26	26
そ の 他		29	26
<b>負 債 合 計</b>		<b>5,914</b>	<b>6,535</b>
<b>(純資産の部)</b>			
<b>株 主 資 本</b>		<b>24,363</b>	<b>24,091</b>
資 本 金		5,933	5,933
資 本 剰 余 金		6,803	6,803
利 益 剰 余 金		12,649	12,376
自 己 株 式		△1,022	△1,022
その他の包括利益累計額		1,608	1,061
その他有価証券評価差額金		1,358	935
繰 延 ヘ ッ ジ 損 益		△0	4
為 替 換 算 調 整 勘 定		250	120
少 数 株 主 持 分		637	597
<b>純 資 産 合 計</b>		<b>26,608</b>	<b>25,749</b>
<b>負 債 純 資 産 合 計</b>		<b>32,523</b>	<b>32,285</b>

## 第2四半期連結損益及び包括利益計算書の要旨

(単位：百万円)

科 目	期 別	当第2四半期 (連結)累計期間 自平成25年4月1日 至平成25年9月30日	前第2四半期 (連結)累計期間 自平成24年4月1日 至平成24年9月30日
		金 額	金 額
売 上 高		11,236	11,689
売 上 原 価		8,600	9,042
売 上 総 利 益		2,636	2,647
販 売 費 及 び 一 般 管 理 費		1,887	1,888
営 業 利 益		748	758
営 業 外 収 益		135	83
営 業 外 費 用		2	65
経 常 利 益		881	776
特 別 利 益		107	0
特 別 損 失		95	1
税金等調整前四半期純利益		893	774
法人税、住民税及び事業税		336	275
法人税等調整額		29	△3
少数株主損益調整前四半期純利益		526	503
少数株主利益		16	28
四半期純利益		509	474
少数株主利益		16	28
少数株主損益調整前四半期純利益		526	503
その他の包括利益		580	△422
四半期包括利益		1,107	81

## 第2四半期連結キャッシュ・フロー計算書の要旨

(単位：百万円)

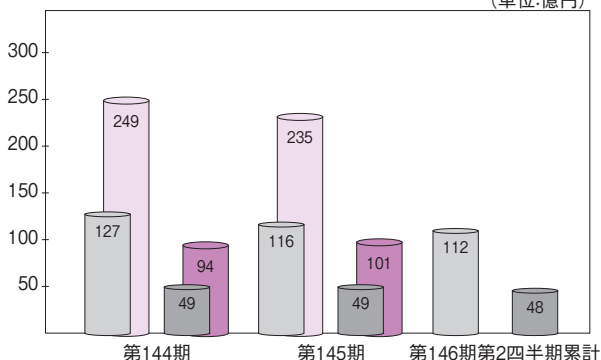
科 目	期 別	当第2四半期 (連結)累計期間 自平成25年4月1日 至平成25年9月30日	前第2四半期 (連結)累計期間 自平成24年4月1日 至平成24年9月30日
		金 額	金 額
現金及び現金同等物の期首残高		1,181	3,151
営業活動によるキャッシュ・フロー		181	510
投資活動によるキャッシュ・フロー		140	△662
財務活動によるキャッシュ・フロー		△254	△274
現金及び現金同等物に係る換算差額		20	△14
現金及び現金同等物の増減額		87	△440
現金及び現金同等物の四半期末残高		1,268	2,710

# 業績の推移

連結:第2四半期累計 通期  
 単体:第2四半期累計 通期

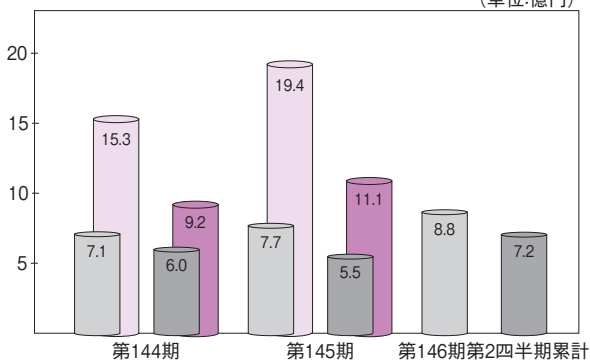
## 売上高

(単位:億円)



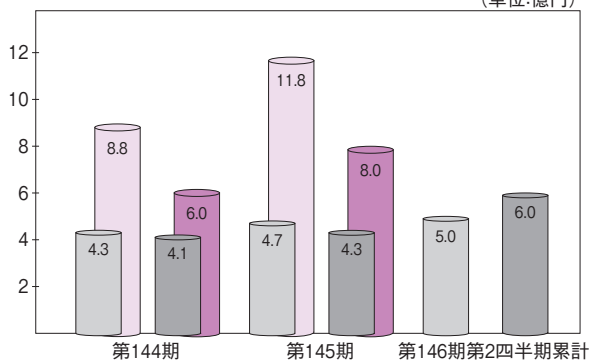
## 経常利益

(単位:億円)



## 純利益

(単位:億円)



## 第2四半期単体貸借対照表の要旨

平成25年9月30日現在

(単位：百万円)

科 目	金 額	科 目	金 額
<b>(資産の部)</b>		<b>(負債の部)</b>	
<b>流 動 資 産</b>	<b>9,536</b>	<b>流 動 負 債</b>	<b>3,749</b>
現金及び預金	931	買 掛 金	627
受 取 手 形	115	未 払 金	183
売 掛 金	2,429	未払法人税等	204
た な 卸 資 産	5,266	預 り 金	2,225
繰 延 税 金 資 産	141	賞 与 引 当 金	258
関係会社短期貸付金	471	設備関係未払金	155
そ の 他	179	そ の 他	95
		<b>固 定 負 債</b>	<b>962</b>
<b>固 定 資 産</b>	<b>17,258</b>	繰 延 税 金 負 債	547
<b>有形固定資産</b>	<b>6,742</b>	退職給付引当金	357
建物及び構築物	2,085	長 期 未 払 金	31
機械装置及び運搬具	1,787	そ の 他	26
工具、器具及び備品	161	<b>負 債 合 計</b>	<b>4,712</b>
土 地	2,707	<b>(純資産の部)</b>	
建設仮勘定	0	<b>株 主 資 本</b>	<b>20,807</b>
<b>無形固定資産</b>	<b>93</b>	資 本 金	5,933
<b>投資その他の資産</b>	<b>10,422</b>	資 本 剰 余 金	6,803
投資有価証券	5,263	利 益 剰 余 金	9,093
関係会社株式	2,606	自 己 株 式	△1,022
関係会社出資金	1,308	<b>評 価 ・ 換 算 差 額 等</b>	<b>1,275</b>
関係会社長期貸付金	974	その他有価証券評価差額金	1,275
そ の 他	269	<b>純 資 産 合 計</b>	<b>22,082</b>
<b>資 産 合 計</b>	<b>26,795</b>	<b>負 債 純 資 産 合 計</b>	<b>26,795</b>



## 第2四半期単体損益計算書の要旨

自 平成25年 4月1日  
至 平成25年 9月30日

(単位：百万円)

科 目	金 額
売 上 高	4,828
売 上 原 価	3,639
売 上 総 利 益	1,188
販 売 費 及 び 一 般 管 理 費	740
営 業 利 益	448
営 業 外 収 益	293
営 業 外 費 用	15
経 常 利 益	726
特 別 利 益	106
特 別 損 失	0
税 引 前 四 半 期 純 利 益	832
法 人 税、住 民 税 及 び 事 業 税	232
法 人 税 等 調 整 額	△1
四 半 期 純 利 益	601

# 株式の状況

(平成25年9月30日現在)

1. 発行可能株式総数 38,413,600株
2. 発行済株式の総数 23,749,770株 (自己株式1,622,677株を除く)
3. 株主数 3,757名
4. 大株主

株主名	持株数(千株)	持株比率(%)
太陽鋳工株式会社	3,833	16.14
日本精化企業持株会	1,891	7.96
日油株式会社	1,039	4.38
東京海上日動火災保険株式会社	811	3.42
株式会社資生堂	670	2.82
日本精化従業員持株会	602	2.54
双日株式会社	540	2.28
小野薬品工業株式会社	394	1.66
日本トラスティ・サービス信託銀行株式会社(信託口)	360	1.52
アステラス製薬株式会社	346	1.46

(注)当社は自己株式1,622千株を保有しておりますが、上記には記載しておりません。また、持株比率は自己株式を控除して計算しております。

# 役員

(平成25年9月30日現在)

代表取締役社長	矢野進
取締役	川林正信
取締役	難波幸弘
取締役	大橋幸浩
取締役	深瀬真一
取締役	木野村圭右
取締役	村木瀬千誠
取締役	村木瀬千弘
監査役(常勤)	小堀曾正也
監査役(常勤)	堀江野清
監査役	小野浩昭
監査役	橋本崇志
執行役員	矢野史
執行役員	尾崎宏明

## 会社の概要

創 資 本	本	立 金 社	大正7年2月 5,933,221,964円 〒541-0051 大阪市中央区備後町二丁目4番9号 電話 (06)6231-4781
子 会 社	その他の事業所など		東京支店・高砂工場・加古川東工場 加古川西工場・神戸工場・研究所 日精興産株式会社 日精バイリス株式会社 株式会社アルボース オレオトレード・インターナショナル株式会社 日精プラスチック株式会社 四川日普精化有限公司 太倉日夏精化有限公司 日隆精化國際股份有限公司

## 株主メモ

事 業 年 度	毎年4月1日から翌年3月31日まで
定 時 株 主 総 会	毎年6月開催
基 準 日	定時株主総会 毎年3月31日 期末配当金 毎年3月31日 中間配当金 毎年9月30日 そのほか必要があるときは、あらかじめ 公告して定めた日
株主名簿管理人および 特別口座の口座管理機関	東京都千代田区丸の内一丁目4番1号 三井住友信託銀行株式会社
株主名簿管理人 事務取扱場所 (郵便物送付先)	大阪市中央区北浜四丁目5番33号 三井住友信託銀行株式会社 証券代行部 〒168-0063 東京都杉並区和泉二丁目8番4号 三井住友信託銀行株式会社 証券代行部
(電話照会先)	☎0120-782-031
(インターネットホームページURL)	<a href="http://www.smtb.jp/personal/agency/index.html">http://www.smtb.jp/personal/agency/index.html</a>
公 告 の 方 法	当社のホームページに掲載する。 <a href="http://www.nipponseika.co.jp/">http://www.nipponseika.co.jp/</a>
上場金融商品取引所	東京証券取引所

## 特別口座から一般口座への振替のご案内

株券の電子化時までには、株式をお取引の証券会社を通じて株式会社証券保管振替機構（ほふり）に預託されていなかった場合、株主さまの株式は、三井住友信託銀行に開設された特別口座で管理されています。

特別口座で管理されている株式を譲渡する場合は、特別口座と同一の名義で開設されている証券会社等の一般口座へ振替を行う必要があります。

将来の株式譲渡をスムーズに行えるように、あらかじめ特別口座から一般口座に振り替えておくことをお勧めします。

お手続き等の詳細は、三井住友信託銀行 証券代行部（0120-782-031）までお問い合わせください。

## 単元未満株式の買取・買増制度のご案内

当社は単元未満株式の買取・買増制度を導入いたしております。単元株式数（100株）未満の株式をご所有の株主さまには、当社により、単元未満株式を買い取らせていただく（買取請求）、もしくはお手持ちの株式と合わせて100株となるように株式をお売りする（買増請求）ことができます。

お手続き等、詳細につきましては、当社株主名簿管理人（三井住友信託銀行）までお問い合わせください。なお、証券会社に単元未満株式をお持ちの株主さまは、お取引の証券会社にご相談ください。

なお、買取手数料、買増手数料は、無料となっております。

