

第 **145** 期

中間報告書

平成24年4月1日から平成24年9月30日まで



日本精化株式会社

株主のみなさまへ

平素は格別のご高配を賜り、有難く厚く御礼申し上げます。

当第2四半期累計期間（平成24年4月1日から平成24年9月30日まで）の事業の状況につきましてご報告申し上げます。

企業集団の現況に関する事項

〈事業の経過およびその成果〉

(1) 概況

当第2四半期連結累計期間におけるわが国経済は、復興関連需要などから国内需要が底堅く推移するもとの、緩やかな持ち直しの動きもみられます。しかし、欧州の政府債務危機を巡る不確実性を背景とした景気の下振れリスク、また、電力供給の制約やデフレの影響など、依然として先行きは不透明な状況で推移してまいりました。

このような事業環境のなかで、当社グループは新製品上市による競争力の強化、新規テーマの獲得とその拡販に努めてまいりましたが、工業用製品事業において、植物性油脂の販売が減少したことなどにより売上高が減少いたしました。一方、家庭用製品事業においては、たな卸資産の評価下げを実施した前年同四半期に比べ、利益が増加いたしました。

この結果、当第2四半期連結累計期間の売上高は116億8千9百万円（前年同四半期比8.2%減）と減収となりました。一方、利益面では営業利益7億5千8百万円（同13.3%増）、経常利益7億7千6百万円（同9.2%増）となり、四半期純利益でも4億7千4百万円（同9.8%増）と増益となりました。

(2) 部門別の状況

部 門	当第2四半期 累計期間（連結）		前第2四半期 累計期間（連結）		前年同期比	
	売上高	構成比	売上高	構成比	売上高	増減率
	百万円	%	百万円	%	百万円	%
工業用製品	8,523	72.9	9,205	72.3	△682	△7.4
家庭用製品	2,601	22.2	2,612	20.5	△10	△0.4
不 動 産	241	2.1	578	4.6	△337	△58.3
そ の 他	322	2.8	332	2.6	△9	△3.0
合 計	11,689	100.0	12,729	100.0	△1,039	△8.2

(工業用製品部門)

植物性油脂の販売が減少したことなどにより、売上高・利益ともに減少いたしました。

この結果、当部門の売上高は85億2千3百万円（前年同四半期比7.4%減）、営業利益は5億1千1百万円（同16.0%減）となりました。

(家庭用製品部門)

売上高はほぼ横ばいとなりましたが、たな卸資産の評価下げを実施した前年同四半期に比べ、利益は増加いたしました。

この結果、当部門の売上高は26億1百万円（前年同四半期比0.4%減）、営業利益は1億8千2百万円となりました。

(不動産部門)

マンション分譲事業における完成済物件の販売減により、売上高・利益ともに減少いたしました。

この結果、当部門の売上高は2億4千1百万円（前年同四半期比58.3%減）、営業利益は4千8百万円（同18.9%減）となりました。

(その他の部門)

医薬品業界からの薬理・安全性試験の受託減により、売上高・利益ともに減少いたしました。

この結果、当部門の売上高は3億2千2百万円（前年同四半期比3.0%減）、営業利益は1千6百万円（同36.8%減）となりました。

次に中間配当金につきましては、前期中間配当から1円減配し、1株当たり10円とさせていただきますので、何卒ご了承承賜りますようお願い申し上げます。

以上、事業の経過およびその成果について、ご報告申しあげました。

今後も全社一丸となって、業績の向上と企業体質の強化に努める所存でございます。

株主のみなさまにおかれましては、何卒より一層のご支援ご協力を賜りますようお願い申し上げます。

平成24年11月

代表取締役
執行役員社長

矢野 進

第2四半期連結貸借対照表の要旨

(単位：百万円)

科 目	期 別	当第2四半期末(連結) (平成24年9月30日現在)	前会計年度末(連結) (平成24年3月31日現在)
		金 額	金 額
(資産の部)			
流 動 資 産		16,240	16,379
現金及び預金		3,847	4,353
受取手形及び売掛金		6,283	6,541
商品及び製品		1,895	1,807
販売用不動産		115	128
仕 掛 品		1,299	1,150
仕掛販売用不動産		96	154
原材料及び貯蔵品		2,129	1,616
繰延税金資産		178	163
そ の 他		404	474
貸倒引当金		△10	△10
固 定 資 産		15,247	14,979
有形固定資産		10,622	9,784
建物及び構築物		3,940	3,477
機械装置及び運搬具		2,474	1,017
土 地		3,906	3,906
建設仮勘定		3	1,073
そ の 他		296	309
無形固定資産		366	400
投資その他の資産		4,258	4,794
投資有価証券		3,793	4,324
そ の 他		464	470
資 産 合 計		31,487	31,358

(単位：百万円)

科 目	期 別	当第2四半期末(連結) (平成24年9月30日現在)	前会計年度末(連結) (平成24年3月31日現在)
		金 額	金 額
(負債の部)			
流 動 負 債		6,454	5,978
支払手形及び買掛金		3,576	3,490
未 払 金		450	483
未 払 法 人 税 等		252	271
繰 延 税 金 負 債		—	0
賞 与 引 当 金		336	330
役 員 賞 与 引 当 金		15	32
設 備 関 係 未 払 金		1,441	944
そ の 他		382	423
固 定 負 債		892	1,050
繰 延 税 金 負 債		163	312
退 職 給 付 引 当 金		543	548
長 期 未 払 金		45	45
長 期 預 り 保 証 金		95	94
資 産 除 去 債 務		26	26
そ の 他		18	23
負 債 合 計		7,346	7,029
(純資産の部)			
株 主 資 本		23,628	23,414
資 本 金		5,933	5,933
資 本 剰 余 金		6,803	6,803
利 益 剰 余 金		11,913	11,700
自 己 株 式		△1,021	△1,021
その他の包括利益累計額		58	451
その他有価証券評価差額金		305	582
繰 延 ヘ ッ ジ 損 益		△2	5
為 替 換 算 調 整 勘 定		△244	△135
少 数 株 主 持 分		454	462
純 資 産 合 計		24,141	24,329
負 債 純 資 産 合 計		31,487	31,358

第2四半期連結損益及び包括利益計算書の要旨

(単位：百万円)

科 目	期 別	当第2四半期 (連結)累計期間 自平成24年4月1日 至平成24年9月30日	前第2四半期 (連結)累計期間 自平成23年4月1日 至平成23年9月30日
		金 額	金 額
売 上 高		11,689	12,729
売 上 原 価		9,042	10,031
売 上 総 利 益		2,647	2,697
販売費及び一般管理費		1,888	2,028
営 業 利 益		758	669
営 業 外 収 益		83	97
営 業 外 費 用		65	56
経 常 利 益		776	711
特 別 利 益		0	180
特 別 損 失		1	185
税金等調整前四半期純利益		774	706
法人税、住民税及び事業税		275	231
法人税等調整額		△3	24
少数株主損益調整前四半期純利益		503	450
少 数 株 主 利 益		28	18
四 半 期 純 利 益		474	432
少 数 株 主 利 益		28	18
少数株主損益調整前四半期純利益		503	450
その他の包括利益		△422	△192
四 半 期 包 括 利 益		81	258

第2四半期連結キャッシュ・フロー計算書の要旨

(単位：百万円)

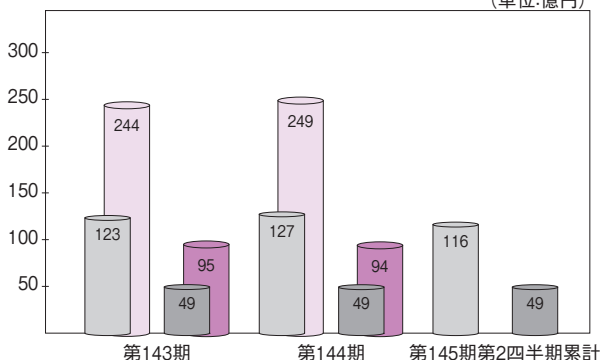
科 目	期 別	当第2四半期 (連結)累計期間 自平成24年4月1日 至平成24年9月30日	前第2四半期 (連結)累計期間 自平成23年4月1日 至平成23年9月30日
		金 額	金 額
現金及び現金同等物の期首残高		3,151	2,175
営業活動によるキャッシュ・フロー		510	1,142
投資活動によるキャッシュ・フロー		△662	△597
財務活動によるキャッシュ・フロー		△274	△268
現金及び現金同等物に係る換算差額		△14	△23
現金及び現金同等物の増減額		△440	252
現金及び現金同等物の四半期末残高		2,710	2,428

業績の推移

連結:第2四半期累計 通期
 単体:第2四半期累計 通期

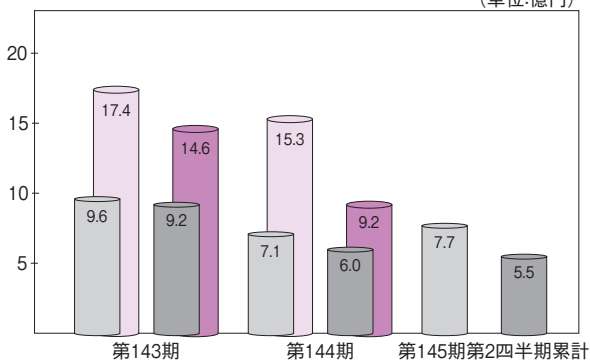
売上高

(単位:億円)



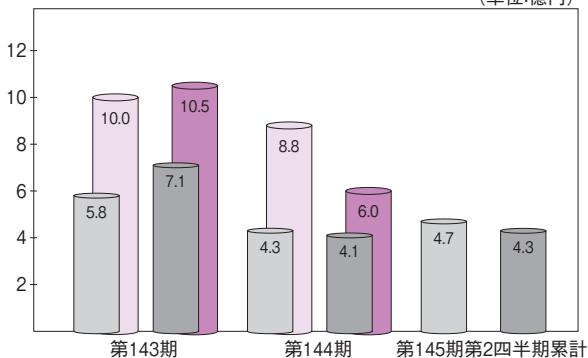
経常利益

(単位:億円)



純利益

(単位:億円)



第2四半期単体貸借対照表の要旨

平成24年9月30日現在

(単位：百万円)

科 目	金 額	科 目	金 額
(資産の部)		(負債の部)	
流動資産	9,817	流動負債	5,114
現金及び預金	1,958	買掛金	1,034
受取手形	121	未払金	292
売掛金	2,717	未払法人税等	112
たな卸資産	3,922	預り金	2,036
繰延税金資産	114	賞与引当金	214
関係会社短期貸付金	593	設備関係未払金	1,310
その他	388	その他	113
		固定負債	437
固定資産	16,303	退職給付引当金	377
有形固定資産	7,269	長期未払金	33
建物及び構築物	2,244	その他	26
機械装置及び運搬具	2,166		
工具、器具及び備品	149	負債合計	5,551
土地	2,707		
建設仮勘定	0	(純資産の部)	
無形固定資産	123	株主資本	20,314
投資その他の資産	8,911	資本金	5,933
投資有価証券	3,531	資本剰余金	6,803
関係会社株式	2,606	利益剰余金	8,599
関係会社出資金	1,308	自己株式	△1,021
関係会社長期貸付金	1,093	評価・換算差額等	255
その他	372	その他有価証券評価差額金	255
		純資産合計	20,569
資産合計	26,121	負債純資産合計	26,121

第2四半期単体損益計算書の要旨

自 平成24年 4月1日

至 平成24年 9月30日

(単位：百万円)

科 目	金 額
売 上 高	4,980
売 上 原 価	3,940
売 上 総 利 益	1,039
販 売 費 及 び 一 般 管 理 費	731
営 業 利 益	307
営 業 外 収 益	282
営 業 外 費 用	30
経 常 利 益	559
特 別 利 益	—
特 別 損 失	1
税 引 前 四 半 期 純 利 益	558
法 人 税、住 民 税 及 び 事 業 税	138
法 人 税 等 調 整 額	△15
四 半 期 純 利 益	434

株式の状況

(平成24年9月30日現在)

1. 発行可能株式総数 38,413,600株
2. 発行済株式の総数 23,750,216株 (自己株式1,622,231株を除く)
3. 株主数 4,158名
4. 大株主

株 主 名	持株数(千株)	持株比率(%)
太陽鋳工株式会社	3,833	16.14
日本精化企業持株会	1,780	7.50
日油株式会社	1,039	4.38
東京海上日動火災保険株式会社	811	3.42
株式会社資生堂	670	2.82
アステラス製薬株式会社	646	2.72
日本精化従業員持株会	561	2.36
双日株式会社	540	2.28
日本トラスティ・サービス信託銀行株式会社(信託口)	423	1.78
小野薬品工業株式会社	394	1.66

(注) 当社は自己株式1,622千株を保有しておりますが、上記には記載しておりません。また、持株比率は自己株式を控除して計算しております。

役員

(平成24年9月30日現在)

代表取締役社長	矢野進
取締役	木野村圭右
取締役	林田久喜
取締役	川林正信
取締役	難波幸弘
取締役	大橋幸浩
取締役	鈴木木瀬誠弘
監査役(常勤)	小堀曾江
監査役(常勤)	森橋本野
監査役	哲崇浩志
執行役員	矢野史明
執行役員	尾崎宏一
執行役員	深瀬真

会社の概要

創 資 本	本	立 金 社	大正7年2月 5,933,221,964円 〒541-0051 大阪市中央区備後町二丁目4番9号 電話 (06)6231-4781
その他の事業所など			東京支店・高砂工場・加古川東工場 加古川西工場・神戸工場・研究所
子 会 社			日精興産株式会社 日精バイリス株式会社 株式会社アルボース オレオトレード・インターナショナル株式会社 日精プラスチック株式会社 四川日普精化有限公司 太倉日夏精化有限公司 日隆精化國際股份有限公司

株主メモ

事 業 年 度	毎年4月1日から翌年3月31日まで
定 時 株 主 総 会	毎年6月開催
基 準 日	定時株主総会 毎年3月31日 期末配当金 毎年3月31日 中間配当金 毎年9月30日 そのほか必要があるときは、あらかじめ 公告して定めた日
株主名簿管理人および 特別口座の口座管理機関	東京都千代田区丸の内一丁目4番1号 三井住友信託銀行株式会社
株主名簿管理人 事務取扱場所 (郵便物送付先)	大阪市中央区北浜四丁目5番33号 三井住友信託銀行株式会社 証券代行部 〒183-8701 東京都府中市日鋼町1番10 三井住友信託銀行株式会社 証券代行部 ☎0120-176-417
(電話照会先)	<※平成25年1月より郵便物送付先・電 話照会先が変更となります。> 〒168-0063 東京都杉並区和泉二丁目8番4号 三井住友信託銀行株式会社 証券代行部 ☎0120-782-031
(インターネットホーム ページURL)	http://www.smtb.jp/personal/agency/ index.html
公 告 の 方 法	当社のホームページに掲載する。 http://www.nipponseika.co.jp/
上 場 金 融 商 品 取 引 所	東京証券取引所 大阪証券取引所

特別口座から一般口座への振替のご案内

株券の電子化時までには、株式をお取引の証券会社を通じて株式会社証券保管振替機構（ほふり）に預託されていなかった場合、株主さまの株式は、三井住友信託銀行に開設された特別口座で管理されています。

特別口座で管理されている株式を譲渡する場合は、特別口座と同一の名義で開設されている証券会社等の一般口座へ振替を行う必要があります。

将来の株式譲渡をスムーズに行えるように、あらかじめ特別口座から一般口座に振り替えておくことをお勧めします。

お手続き等の詳細は、三井住友信託銀行 証券代行部（0120-176-417）までお問い合わせください。

単元未満株式の買取・買増制度のご案内

当社は単元未満株式の買取・買増制度を導入いたしております。単元株式数（100株）未満の株式をご所有の株主さまには、当社により、単元未満株式を買い取らせていただく（買取請求）、もしくはお手持ちの株式と合わせて100株となるように株式をお売りする（買増請求）ことができます。

お手続き等、詳細につきましては、当社株主名簿管理人（三井住友信託銀行）までお問い合わせください。なお、証券会社に単元未満株式をお持ちの株主さまは、お取引の証券会社にご相談ください。

なお、買取手数料、買増手数料は、無料となっております。

