

第 **144** 期

---

# 中間報告書

平成23年4月1日から平成23年9月30日まで



日本精化株式会社

# 株主のみなさまへ

平素は格別のご高配を賜り、有難く厚く御礼申し上げます。

当第2四半期累計期間（平成23年4月1日から平成23年9月30日まで）の事業の状況につきましてご報告申し上げます。

## 企業集団の現況に関する事項

### 〈事業の経過およびその成果〉

#### (1) 概況

当第2四半期連結累計期間におけるわが国経済は、東日本大震災の被害により混乱したサプライチェーンの立て直しや、各種の政策効果などを背景に、持ち直しの動きもみられます。しかし、電力供給の制約に加え、海外景気の下振れ懸念や為替レート・株価の変動、さらにデフレの影響や雇用情勢の悪化懸念など、依然として先行きは不透明な状況で推移してまいりました。

このような事業環境のなかで、当社グループは新製品上市による競争力の強化、新規テーマの獲得とその拡販に努めてまいりましたが、感染予防対策関連商品の需要の減少により、家庭用製品事業では売上高が減少し、損失が発生いたしました。一方、工業用製品事業では、植物性油脂等の販売が増加したことにより売上高は増加いたしました。中国での設備増強に伴う生産休止期間の影響により、利益は減少いたしました。

この結果、当第2四半期連結累計期間の売上高は127億2千9百万円（前年同期比3.2%増）と増収となりました。一方、利益面では営業利益6億6千9百万円（同26.6%減）、経常利益7億1千1百万円（同26.5%減）となり、四半期純利益でも4億3千2百万円（同26.6%減）と減益となりました。

#### (2) 部門別の状況

部 門	当第2四半期 累計期間（連結）		前第2四半期 累計期間（連結）		前年同期比	
	売上高	構成比	売上高	構成比	売上高	増減率
	百万円	%	百万円	%	百万円	%
工業用製品	9,205	72.3	8,479	68.7	726	8.6
家庭用製品	2,612	20.5	2,702	21.9	△89	△3.3
不 動 産	578	4.6	736	6.0	△157	△21.4
そ の 他	332	2.6	415	3.4	△83	△20.0
合 計	12,729	100.0	12,333	100.0	395	3.2

### (工業用製品部門)

植物性油脂等の販売が増加したことにより売上高は増加いたしました。中国での設備増強に伴う生産休止期間の影響により、利益は減少いたしました。

この結果、当部門の売上高は92億5百万円（前年同期比8.6%増）、営業利益は6億8百万円（同4.1%減）となりました。

### (家庭用製品部門)

手指消毒剤をはじめとした感染予防対策関連商品の需要の減少により売上高が減少し、損失が発生いたしました。

この結果、当部門の売上高は26億1千2百万円（前年同期比3.3%減）、営業損失は2千4百万円（前年同期は営業利益1億7千3百万円）となりました。

### (不動産部門)

マンション分譲事業における完成済物件の販売減により売上高は減少いたしました。それに伴う販売費が減少したため利益は改善いたしました。

この結果、当部門の売上高は5億7千8百万円（前年同期比21.4%減）、営業利益は6千万円（同35.0%増）となりました。

### (その他の部門)

医薬品業界からの薬理・安全性試験の受託減により、売上高・利益ともに減少いたしました。

この結果、当部門の売上高は3億3千2百万円（前年同期比20.0%減）、営業利益は2千5百万円（同56.9%減）となりました。

次に中間配当金につきましては、株主各位の日頃のご支援にお応えすべく、前期中間配当と同額の1株当たり11円とさせていただきますので、何卒ご了承賜りますようお願い申し上げます。

以上、事業の経過およびその成果について、ご報告申し上げます。

今後も全社一丸となって、業績の向上と企業体質の強化に努める所存でございます。

株主のみなさまにおかれましては、何卒より一層のご支援ご協力を賜りますようお願い申し上げます。

平成23年11月

代表取締役  
執行役員社長

矢野 進

## 第2四半期連結貸借対照表の要旨

(単位：百万円)

科 目	期 別	当第2四半期末(連結) (平成23年9月30日現在)	前会計年度末(連結) (平成23年3月31日現在)
		金 額	金 額
<b>(資産の部)</b>			
<b>流 動 資 産</b>		<b>15,874</b>	<b>16,623</b>
現金及び預金		3,561	3,599
受取手形及び売掛金		6,402	6,485
商品及び製品		1,861	1,918
販売用不動産		327	708
仕 掛 品		1,154	1,259
仕掛販売用不動産		443	430
原材料及び貯蔵品		1,517	1,647
繰延税金資産		267	276
そ の 他		357	317
貸倒引当金		△18	△18
<b>固 定 資 産</b>		<b>14,110</b>	<b>13,924</b>
<b>有形固定資産</b>		<b>9,125</b>	<b>8,808</b>
建物及び構築物		3,207	3,314
機械装置及び運搬具		898	1,006
土 地		3,906	3,906
建設仮勘定		729	167
そ の 他		383	412
<b>無形固定資産</b>		<b>378</b>	<b>380</b>
<b>投資その他の資産</b>		<b>4,606</b>	<b>4,735</b>
投資有価証券		4,142	4,268
そ の 他		463	467
<b>資 産 合 計</b>		<b>29,984</b>	<b>30,548</b>

(単位：百万円)

科 目	期 別	当第2四半期末(連結) (平成23年9月30日現在)	前会計年度末(連結) (平成23年3月31日現在)
		金 額	金 額
<b>(負債の部)</b>			
<b>流 動 負 債</b>		<b>5,196</b>	<b>5,684</b>
支払手形及び買掛金		3,032	3,390
未 払 金		480	785
未 払 法 人 税 等		242	95
繰 延 税 金 負 債		—	2
賞 与 引 当 金		352	366
役 員 賞 与 引 当 金		17	37
設 備 関 係 未 払 金		598	353
そ の 他		473	652
<b>固 定 負 債</b>		<b>988</b>	<b>1,056</b>
繰 延 税 金 負 債		238	282
退 職 給 付 引 当 金		559	560
長 期 未 払 金		45	55
長 期 預 り 保 証 金		97	116
資 産 除 去 債 務		35	35
そ の 他		12	6
<b>負 債 合 計</b>		<b>6,185</b>	<b>6,741</b>
<b>(純資産の部)</b>			
<b>株 主 資 本</b>		<b>23,232</b>	<b>23,061</b>
資 本 金		5,933	5,933
資 本 剰 余 金		6,803	6,803
利 益 剰 余 金		11,517	11,346
自 己 株 式		△1,021	△1,021
その他の包括利益累計額		161	331
その他有価証券評価差額金		431	507
繰 延 ヘ ッ ジ 損 益		△7	5
為 替 換 算 調 整 勘 定		△262	△181
少 数 株 主 持 分		406	414
<b>純 資 産 合 計</b>		<b>23,799</b>	<b>23,807</b>
<b>負 債 純 資 産 合 計</b>		<b>29,984</b>	<b>30,548</b>

## 第2四半期連結損益及び包括利益計算書の要旨

(単位：百万円)

科 目	期 別	当第2四半期 (連結)累計期間 自平成23年4月1日 至平成23年9月30日	前第2四半期 (連結)累計期間 自平成22年4月1日 至平成22年9月30日
		金 額	金 額
売 上 高		12,729	12,333
売 上 原 価		10,031	9,402
売 上 総 利 益		2,697	2,931
販 売 費 及 び 一 般 管 理 費		2,028	2,018
営 業 利 益		669	912
営 業 外 収 益		97	75
営 業 外 費 用		56	20
経 常 利 益		711	966
特 別 利 益		180	80
特 別 損 失		185	55
税金等調整前四半期純利益		706	991
法人税、住民税及び事業税		231	253
法人税等調整額		24	116
少数株主損益調整前四半期純利益		450	622
少数株主利益		18	33
四半期純利益		432	588
少数株主利益		18	33
少数株主損益調整前四半期純利益		450	622
その他の包括利益		△192	△399
四半期包括利益		258	222

## 第2四半期連結キャッシュ・フロー計算書の要旨

(単位：百万円)

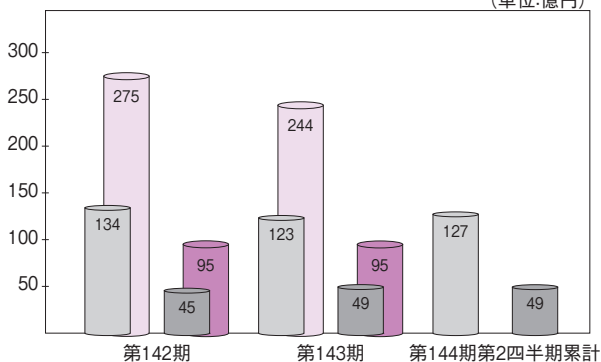
科 目	期 別	当第2四半期 (連結)累計期間 自平成23年4月1日 至平成23年9月30日	前第2四半期 (連結)累計期間 自平成22年4月1日 至平成22年9月30日
		金 額	金 額
現金及び現金同等物の期首残高		2,175	2,998
営業活動によるキャッシュ・フロー		1,142	△64
投資活動によるキャッシュ・フロー		△597	△468
財務活動によるキャッシュ・フロー		△268	△267
現金及び現金同等物に係る換算差額		△23	△28
現金及び現金同等物の増減額		252	△829
現金及び現金同等物の四半期末残高		2,428	2,169

# 業績の推移

連結:第2四半期累計 (通期) (前期)  
 単体:第2四半期累計 (通期) (前期)

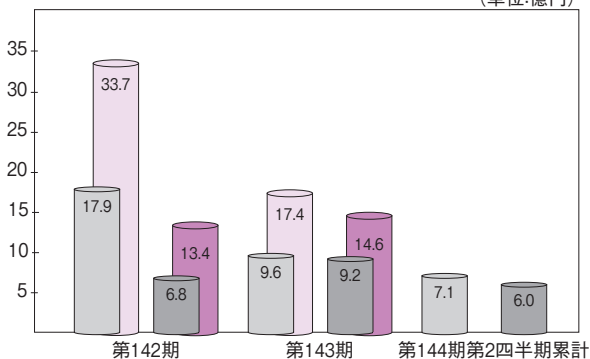
## 売上高

(単位:億円)



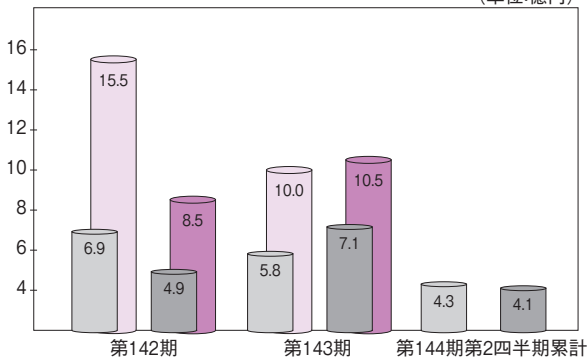
## 経常利益

(単位:億円)



## 純利益

(単位:億円)



## 第2四半期単体貸借対照表の要旨

平成23年9月30日現在

(単位：百万円)

科 目	金 額	科 目	金 額
<b>(資産の部)</b>		<b>(負債の部)</b>	
<b>流 動 資 産</b>	<b>9,034</b>	<b>流 動 負 債</b>	<b>3,446</b>
現金及び預金	1,921	買 掛 金	764
受 取 手 形	167	未 払 金	300
売 掛 金	2,548	未払法人税等	163
た な 卸 資 産	3,182	預 り 金	1,329
繰 延 税 金 資 産	130	賞 与 引 当 金	223
関係会社短期貸付金	965	設備関係未払金	571
そ の 他	118	そ の 他	92
<b>固 定 資 産</b>	<b>15,510</b>	<b>固 定 負 債</b>	<b>505</b>
<b>有形固定資産</b>	<b>5,790</b>	繰 延 税 金 負 債	40
建物及び構築物	1,770	退職給付引当金	396
機械装置及び運搬具	721	そ の 他	69
工具、器具及び備品	156	<b>負 債 合 計</b>	<b>3,952</b>
土 地	2,707	<b>(純資産の部)</b>	
建 設 仮 勘 定	433	<b>株 主 資 本</b>	<b>20,212</b>
<b>無形固定資産</b>	<b>151</b>	資 本 金	5,933
<b>投資その他の資産</b>	<b>9,568</b>	資 本 剰 余 金	6,803
投資有価証券	3,867	利 益 剰 余 金	8,497
関係会社株式	2,606	自 己 株 式	△1,021
関係会社出資金	1,308	<b>評価・換算差額等</b>	<b>380</b>
関係会社長期貸付金	1,422	その他有価証券評価差額金	380
そ の 他	363	<b>純資産合計</b>	<b>20,592</b>
<b>資 産 合 計</b>	<b>24,544</b>	<b>負債純資産合計</b>	<b>24,544</b>

## 第2四半期単体損益計算書の要旨

自 平成23年4月1日

至 平成23年9月30日

(単位：百万円)

科 目	金 額
売 上 高	4,910
売 上 原 価	3,779
売 上 総 利 益	1,130
販 売 費 及 び 一 般 管 理 費	734
営 業 利 益	396
営 業 外 収 益	224
営 業 外 費 用	20
経 常 利 益	600
特 別 利 益	—
特 別 損 失	1
税 引 前 四 半 期 純 利 益	599
法 人 税、住 民 税 及 び 事 業 税	176
法 人 税 等 調 整 額	3
四 半 期 純 利 益	418

# 株式の状況

(平成23年9月30日現在)

1. 発行可能株式総数 38,413,600株
2. 発行済株式の総数 23,750,418株 (自己株式1,622,029株を除く)
3. 株主数 4,356名
4. 大株主

株 主 名	持株数(千株)	持株比率(%)
太陽鋳工株式会社	3,833	16.14
日本精化企業持株会	1,655	6.97
日油株式会社	1,039	4.38
東京海上日動火災保険株式会社	811	3.42
アステラス製薬株式会社	739	3.11
株式会社資生堂	670	2.82
双日株式会社	540	2.28
日本精化従業員持株会	504	2.12
日本トラスティ・サービス信託銀行株式会社(信託口)	459	1.93
小野薬品工業株式会社	394	1.66

(注)当社は自己株式1,622千株を保有しておりますが、上記には記載しておりません。  
また、持株比率は自己株式を控除して計算しております。

# 役員

(平成23年9月30日現在)

代表取締役社長	矢野進
取締役	木野村圭右
取締役	林田久喜
取締役	川林正信
取締役	難波幸弘
取締役	大橋幸浩
取締役	鈴木木瀬誠弘
監査役(常勤)	小堀曾江
監査役(常勤)	森橋本野
監査役	哲崇浩志
執行役員	矢野史明
執行役員	尾崎一
執行役員	深瀬真

## 会社の概要

創 資 本	本	立 金 社	大正7年2月 5,933,221,964円 〒541-0051 大阪市中央区備後町二丁目4番9号 電話 (06)6231-4781
子 会 社	子 会 社	子 会 社	その他の事業所など 東京支店・高砂工場・加古川東工場 加古川西工場・神戸工場・研究所 日精興産株式会社 日精バイリス株式会社 株式会社アルボース オレオトレード・インターナショナル株式会社 日精プラスチック株式会社 四川日普精化有限公司 太倉日夏精化有限公司 日隆精化國際股份有限公司

## 株主メモ

事 業 年 度	定 時 株 主 総 会	基 準 日	毎年4月1日から翌年3月31日まで 毎年6月開催 定時株主総会 毎年3月31日 期末配当金 毎年3月31日 中間配当金 毎年9月30日 そのほか必要があるときは、あらかじめ 公告して定めた日
株主名簿管理人および 特別口座の口座管理機関	株主名簿管理人 事務取扱場所 (郵便物送付先)		大阪市中央区北浜四丁目5番33号 住友信託銀行株式会社 大阪市中央区北浜四丁目5番33号 住友信託銀行株式会社 証券代行部 〒183-8701 東京都府中市日鋼町1番10 住友信託銀行株式会社 証券代行部 ☎0120-176-417
(電話照会先) (インターネットホーム ページURL)			<a href="http://www.sumitomotrust.co.jp/STA/retail/service/daiko/index.html">http://www.sumitomotrust.co.jp/STA/retail/service/daiko/index.html</a>
公 告 の 方 法	上 場 証 券 取 引 所		当社のホームページに掲載する。 東京証券取引所 大阪証券取引所

## 特別口座から一般口座への振替のご案内

株券の電子化時までには、株式をお取引の証券会社を通じて株式会社証券保管振替機構（ほふり）に預託されていなかった場合、株主さまの株式は、住友信託銀行に開設された特別口座で管理されています。

特別口座で管理されている株式を譲渡する場合は、特別口座と同一の名義で開設されている証券会社等の一般口座へ振替を行う必要があります。

将来の株式譲渡をスムーズに行えるように、あらかじめ特別口座から一般口座に振り替えておくことをお勧めします。

お手続き等の詳細は、住友信託銀行 証券代行部（0120-176-417）までお問い合わせください。

## 単元未満株式の買取・買増制度のご案内

当社は単元未満株式の買取・買増制度を導入いたしております。単元株式数（100株）未満の株式をご所有の株主様には、当社により、単元未満株式を買い取らせていただく（買取請求）、もしくはお手持ちの株式と合わせて100株となるように株式をお売りする（買増請求）ことができます。

お手続き等、詳細につきましては、当社株主名簿管理人（住友信託銀行）までお問い合わせください。なお、証券会社に単元未満株式をお持ちの株主様は、お取引の証券会社にご相談ください。

なお、買取手数料、買増手数料は、無料となっております。

