

第 **142** 期

中間報告書

平成21年4月1日から平成21年9月30日まで



日本精化株式会社

株主のみなさまへ

株主のみなさまには、ますますご清栄のこととお喜び申し上げます。

平素は格別のご高配を賜り、有難く厚く御礼申し上げます。

当第2四半期累計期間（平成21年4月1日から平成21年9月30日まで）の事業の状況につきましてご報告申し上げます。

企業集団の現況に関する事項

〈事業の経過およびその成果〉

(1) 概況

当第2四半期連結累計期間におけるわが国経済は、輸出や生産に持ち直しの兆しが見られ、昨年度後半以降急激に悪化した景気は底を打ったとの見方はあるものの、設備投資の減少や企業収益の悪化傾向は継続し、雇用情勢も一段と厳しさを増すなど、景気の先行きは依然として不透明な状況にあります。

このような事業環境の中で、当社グループは新製品上市による競争力の強化、新規テーマの獲得とその拡販に努めてまいりましたが、昨年来の景気後退の影響を大きく受け工業用製品事業では減収となりました。一方、新型インフルエンザへの対応により、家庭用製品事業では売上・利益が増加いたしました。

この結果、当第2四半期連結累計期間の売上高は134億2千5百万円（前年同期比96.2%）と若干減収となりましたが、利益面では営業利益17億3千4百万円（同209.2%）、経常利益17億9千1百万円（同202.3%）と大幅増益となり、不動産部門において有形固定資産の減損処理が発生いたしました。四半期純利益でも6億9千1百万円（同131.3%）と増益となりました。

(2) 部門別の状況

部 門	当第2四半期 累計期間（連結）		前第2四半期 累計期間（連結）		前年同期比	
	売上高	構成比	売上高	構成比	売上高	増減率
	百万円	%	百万円	%	百万円	%
工業用製品	7,502	55.9	9,467	67.8	△1,965	△20.8
家庭用製品	4,624	34.4	2,769	19.9	1,855	67.0
不 動 産	859	6.4	1,359	9.7	△500	△36.8
そ の 他	439	3.3	361	2.6	77	21.4
合 計	13,425	100.0	13,959	100.0	△533	△3.8

(工業用製品部門)

世界的な金融・経済危機の影響により依然として景気が停滞する中で厳しい経営環境が続き、販売数量が大きく減少し原材料価格高騰の影響等も受けました。しかしながら、コスト上昇分の販売価格への転嫁や経費削減活動など競争力の一層の強化に努めたことにより利益は堅調に推移いたしました。

この結果、当部門の売上高は75億2百万円（前年同期比79.2%）、営業利益は5億1千1百万円（同106.3%）となりました。

(家庭用製品部門)

感染予防対策関連商品の販売に注力する中、うがい薬、手洗い石けん液およびアルコール手指消毒剤等の需要が大きく拡大し、売上高・利益ともに増加いたしました。

この結果、当部門の売上高は46億2千4百万円（前年同期比167.0%）、営業利益は11億2千3百万円（同389.2%）となりました。

(不動産部門)

経費削減に努めましたが、マンション分譲事業における完成・引渡し予定の大半が来春であるため、売上高・利益ともに減少いたしました。

この結果、当部門の売上高は8億5千9百万円（前年同期比63.2%）、営業利益は3千4百万円（同87.8%）となりました。

(その他の部門)

医薬品業界からの薬理・安全性試験の受託増により、売上高・利益ともに増加いたしました。

この結果、当部門の売上高は4億3千9百万円（前年同期比121.4%）、営業利益は6千4百万円（同325.9%）となりました。

次に中間配当金につきましては、株主各位の日頃のご支援にお応えすべく、前期中間配当から1円50銭増配し、1株当たり11円とさせていただきますので、何卒ご了承賜りますようお願い申し上げます。

以上、事業の経過およびその成果について、ご報告申しあげました。

今後も全社一丸となって、業績の向上と企業体質の強化に努める所存でございます。

株主のみなさまにおかれましては、何卒より一層のご支援ご協力を賜りますようお願い申し上げます。

平成21年11月

代表取締役
執行役員社長

矢野 進

第2四半期連結貸借対照表の要旨

(単位：百万円)

科 目	期 別	当第2四半期末(連結) (平成21年9月30日現在)	前会計年度末(連結) (平成21年3月31日現在)
		金 額	金 額
(資産の部)			
流 動 資 産		16,297	14,754
現金及び預金		2,287	1,406
受取手形及び売掛金		7,360	6,537
たな卸資産		5,946	6,347
繰延税金資産		250	187
そ の 他		466	284
貸倒引当金		△13	△8
固 定 資 産		13,995	13,935
有形固定資産		8,778	9,151
建物及び構築物		3,172	3,507
機械装置及び運搬具		1,168	1,172
土 地		4,028	4,028
そ の 他		408	443
無形固定資産		309	341
投資その他の資産		4,908	4,442
投資有価証券		4,737	4,115
繰延税金資産		—	148
そ の 他		170	178
資 産 合 計		30,293	28,690

(単位：百万円)

科 目	期 別	当第2四半期末(連結) (平成21年9月30日現在)	前会計年度末(連結) (平成21年3月31日現在)
		金 額	金 額
(負債の部)			
流 動 負 債		6,414	5,576
支払手形及び買掛金		4,053	3,178
短期借入金		—	400
未払金		428	746
未払法人税等		737	236
その他		1,194	1,014
固 定 負 債		1,082	1,006
繰延税金負債		288	124
退職給付引当金		586	574
長期未払金		62	160
その他		145	147
負 債 合 計		7,497	6,582
(純資産の部)			
株 主 資 本		21,988	21,534
資 本 金		5,933	5,933
資 本 剩 余 金		6,803	6,803
利 益 剩 余 金		10,272	9,819
自 己 株 式		△1,021	△1,021
評 価 ・ 換 算 差 額 等		455	212
その他有価証券評価差額金		579	209
繰延ヘッジ損益		△4	0
為替換算調整勘定		△119	1
少 数 株 主 持 分		352	360
純 資 産 合 計		22,796	22,107
負 債 純 資 産 合 計		30,293	28,690

第2四半期連結損益計算書の要旨

(単位：百万円)

科 目	期 別	当第2四半期 (連結)累計期間 自平成21年4月1日 至平成21年9月30日	前第2四半期 (連結)累計期間 自平成20年4月1日 至平成20年9月30日
		金 額	金 額
売 上 高		13,425	13,959
売 上 原 価		9,644	11,107
売上総利益		3,781	2,851
販売費及び一般管理費		2,047	2,022
営業利益		1,734	829
営業外収益		78	100
営業外費用		20	44
経常利益		1,791	885
特別利益		0	2
特別損失		317	24
税金等調整前四半期純利益		1,474	863
法人税、住民税及び事業税		770	304
法人税等調整額		0	25
少数株主利益		11	7
四半期純利益		691	526

第2四半期連結キャッシュ・フロー計算書の要旨

(単位：百万円)

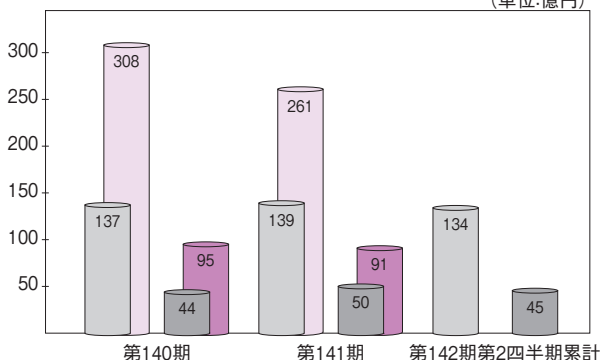
科 目	期 別	当第2四半期 (連結)累計期間 自平成21年4月1日 至平成21年9月30日	前第2四半期 (連結)累計期間 自平成20年4月1日 至平成20年9月30日
		金 額	金 額
現金及び現金同等物の期首残高		1,406	1,432
営業活動によるキャッシュ・フロー		1,956	973
投資活動によるキャッシュ・フロー		△841	△8
財務活動によるキャッシュ・フロー		△628	△1,178
現金及び現金同等物に係る換算差額		△80	70
現金及び現金同等物の増減額		406	△142
現金及び現金同等物の四半期末残高		1,812	1,289

業績の推移

連結:第2四半期累計 通期
 単体:第2四半期累計 通期

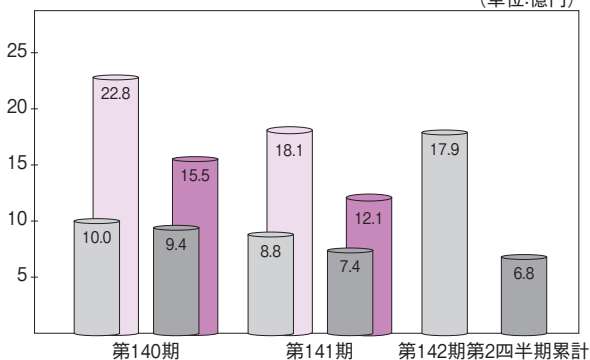
売上高

(単位:億円)



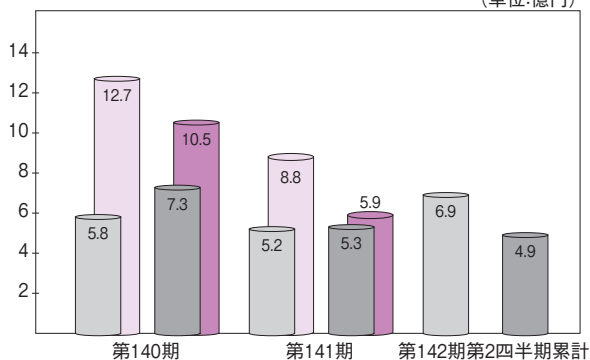
経常利益

(単位:億円)



純利益

(単位:億円)



第2四半期単体貸借対照表の要旨

平成21年9月30日現在

(単位：百万円)

科 目	金 額	科 目	金 額
(資産の部)		(負債の部)	
流 動 資 産	8,665	流 動 負 債	3,491
現金及び預金	1,359	買 掛 金	853
受 取 手 形	179	未 払 法 人 税 等	149
売 掛 金	2,428	預 り 金	1,691
た な 卸 資 産	3,099	そ の 他	797
関係会社短期貸付金	1,423	固 定 負 債	680
繰延税金資産	120	繰延税金負債	128
そ の 他	55	退職給付引当金	404
		そ の 他	146
固 定 資 産	15,460	負 債 合 計	4,171
有形固定資産	5,666	(純資産の部)	
建物及び構築物	1,785	株 主 資 本	19,416
機械装置及び運搬具	1,009	資 本 金	5,933
土 地	2,707	資 本 剰 余 金	6,803
そ の 他	163	利 益 剰 余 金	7,701
無形固定資産	8	自 己 株 式	△1,021
投資その他の資産	9,786	評価・換算差額等	538
投資有価証券	4,510	その他有価証券評価差額金	538
関係会社長期貸付金	1,299	純資産合計	19,954
そ の 他	3,976	負 債 純 資 産 合 計	24,126
資 産 合 計	24,126		

第2四半期単体損益計算書の要旨

自 平成21年4月1日
至 平成21年9月30日

(単位：百万円)

科 目	金 額
売 上 高	4,515
売 上 原 価	3,438
売 上 総 利 益	1,077
販 売 費 及 び 一 般 管 理 費	676
営 業 利 益	400
営 業 外 収 益	295
営 業 外 費 用	8
経 常 利 益	688
特 別 損 失	11
税 引 前 四 半 期 純 利 益	676
法 人 税、住 民 税 及 び 事 業 税	179
法 人 税 等 調 整 額	6
四 半 期 純 利 益	490

株式の状況

(平成21年9月30日現在)

- | | |
|-------------|-------------|
| 1. 発行可能株式総数 | 38,413,600株 |
| 2. 発行済株式の総数 | 25,372,447株 |
| 3. 株主数 | 3,177名 |
| 4. 大株主 | |

株 主 名	持株数(千株)
太陽鋳工株式会社	3,533
日本精化企業持株会	1,430
日油株式会社	1,039
アステラス製薬株式会社	1,019
東京海上日動火災保険株式会社	811
双日株式会社	786
株式会社資生堂	670
日本トラスティ・サービス信託銀行株式会社(信託口)	573
ゴールドマン・サックス・インターナショナル	470
日本精化従業員持株会	446

(注) 当社は自己株式1,621千株を保有しておりますが、上記には記載しておりません。

役員

(平成21年9月30日現在)

代表取締役社長	矢野進
代表取締役専務執行役員	中澤弘行
取締役	木野村圭右
取締役	林田久喜
取締役	鈴木木瀬誠
取締役	村田弘卓
監査役(常勤)	富田卓也
監査役(常勤)	小本曾正
監査役	森本哲
監査役	橋本崇
執行役員	難波幸弘
執行役員	大川橋幸浩
執行役員	川林正信

会社の概要

創 資 本	本	立 金 社	大正7年2月 5,933,221,964円 〒541-0051 大阪市中央区備後町二丁目4番9号 電話 (06)6231-4781
子 会 社	子 会 社	子 会 社	その他の事業所など 東京支店・高砂工場・加古川東工場 加古川西工場・神戸工場・研究所 日精興産株式会社 日精バイリス株式会社 株式会社アルボース オレオトレード・インターナショナル株式会社 日精プラスチック株式会社 四川日普精化有限公司 太倉日夏精化有限公司 日隆精化國際股份有限公司

株主メモ

事 業 年 度	定 時 株 主 総 会	基 準 日	毎年4月1日から翌年3月31日まで 毎年6月開催 定時株主総会 毎年3月31日 期末配当金 毎年3月31日 中間配当金 毎年9月30日 そのほか必要があるときは、あらかじめ 公告して定めた日
株主名簿管理人および 特別口座の口座管理機関	株主名簿管理人 事務取扱場所 (郵便物送付先)		大阪市中央区北浜四丁目5番33号 住友信託銀行株式会社 大阪市中央区北浜四丁目5番33号 住友信託銀行株式会社 証券代行部 〒183-8701 東京都府中市日鋼町1番10 住友信託銀行株式会社 証券代行部 ☎0120-176-417
(電話照会先) (インターネットホーム ページURL)			http://www.sumitomotrust.co.jp/STA/ retail/service/daiko/index.html 当社のホームページに掲載する。
公 告 の 方 法	上 場 証 券 取 引 所		東京証券取引所 大阪証券取引所

単元未満株式の買取・買増制度のご案内

当社は単元未満株式の買取・買増制度を導入いたしております。単元株式数（100株）未満の株式をご所有の株主様には、当社により、単元未満株式を買い取らせていただく（買取請求）、もしくはお手持ちの株式と合わせて100株となるように株式をお売りする（買増請求）ことができます。

お手続き等、詳細につきましては、当社株主名簿管理人（住友信託銀行）までお問い合わせください。なお、証券会社に単元未満株式をお持ちの株主様は、お取引の証券会社にご相談ください。

なお、買取手数料、買増手数料は、無料となっております。

