

第 **141** 期

---

# 年次報告書

平成20年4月1日から平成21年3月31日まで



日本精化株式会社

## 株主のみなさまへ

株主のみなさまには、ますますご清栄のこととお喜び申し上げます。

平素は格別のご高配を賜り、有難く厚く御礼申し上げます。

第141期（平成20年4月1日から平成21年3月31日まで）の事業の状況につきましてご報告申し上げます。

## 企業集団の現況に関する事項

### (1) 事業の経過およびその成果

#### ①概況

当連結会計年度におけるわが国経済は、年度後半に入り世界的な金融危機が実体経済に大きな影響を及ぼし、急激な景気後退が鮮明となるとともに、株式・為替市場の大幅な変動が影響し自動車や鉄鋼・電機などの輸出産業を中心とした企業収益の悪化が急速に広がりました。さらに、それに伴う雇用情勢の悪化が個人消費を低迷させ、景気の落ち込みは当面継続することが予想されます。

このような事業環境の中で、当社グループは新製品上市による競争力の強化、新規テーマの獲得とその拡販、経費削減等コスト競争力の一層の強化に努めてまいりましたが、原材料コスト上昇等の影響を受け、厳しい状況の中で推移してまいりました。

この結果、当期の連結売上高は261億6千4百万円（前期比84.8%）と減少し、利益面でも連結営業利益16億9千万円（同76.4%）、連結経常利益は18億1千9百万円（同79.7%）となり、投資有価証券等の減損処理により連結当期純利益は8億8千2百万円（同69.1%）とさらに減少いたしました。

## ②部門別の状況

部 門	当期（連結）		前期（連結）		前期比増減	
	金 額	構成比	金 額	構成比	金 額	増減率
	百万円	%	百万円	%	百万円	%
工業用製品	16,593	63.4	18,073	58.5	△1,479	△8.2
家庭用製品	5,723	21.9	5,486	17.8	236	4.3
不 動 産	3,051	11.7	6,255	20.3	△3,203	△51.2
そ の 他	794	3.0	1,051	3.4	△256	△24.4
合 計	26,164	100.0	30,867	100.0	△4,703	△15.2

### （工業用製品部門）

化粧用化学品においては、美白化粧品原料などの販売数量は増加しましたが、「コレステロール」が大幅に減少いたしました。

精密化学品では、医薬中間体は順調に推移いたしました。が、「医薬用プレソーム」は受注減により販売が大きく落ち込みました。

工業用化学品では、ポリオレフィン・フィルム用滑剤脂肪酸アמיד「ニュートロン」の販売数量が減少いたしました。

この結果、当部門の売上高は165億9千3百万円（前期比91.8%）となりました。

### （家庭用製品部門）

新型インフルエンザ対策商品の拡販に注力したことにより、売上高が増加いたしました。

この結果、当部門の売上高は57億2千3百万円（前期比104.3%）となりました。

### （不動産部門）

昨年来の世界同時不況の影響に伴う雇用不安や消費マインドの低迷による住宅市況悪化の影響を受け、マンション分譲が大幅減収となりました。

この結果、当部門の売上高は30億5千1百万円（前期比48.8%）となりました。

### （その他の部門）

医薬品業界からの安全性試験の受託が減少いたしました。

この結果、当部門の売上高は7億9千4百万円（前期比75.6%）となりました。

## （2）設備投資等の状況

当連結会計年度の設備投資の総額は、13億4千9百万円（前期比187.1%）で、その主なものは生産効率化投資ならびに設備の維持投資であります。

### (3) 資金調達状況

運転資金として銀行借入により9億2千万円の資金調達を実施し、21億5千1百万円を返済いたしました。

### (4) 対処すべき課題

昨年から続く世界的な景気減速と金融市場の混乱は当面続くことが予想され、今後のわが国経済は依然予断を許さない状況にあります。

このような状況のもとで当社グループは売上高の拡大、収益力の向上を最重要課題として、経営資源の再配分により不況を乗り越える強固な経営体質を再構築する中で、営業力の強化、新製品開発の促進や生産設備の増強などに積極的に取り組んでまいります。

工業用製品部門では、再生可能な天然原料（脂質、糖質、アミノ酸など）から誘導される生理機能を有する皮膚および毛髪化粧品用機能原料の拡充、電子表示材料用原料、燃料電池関連原料他および当社の得意とする反応技術の適用分野の拡大、医薬用脂質複合体の対象となる医薬品種類の拡大と最終使用形態に近い剤型への展開を行うなど、研究開発投資を行います。海外においては、台湾での合弁販売子会社の活用と中国四川省の新プラントのスムーズな立ち上げによりレンズ用コーティング剤の拡販に注力してまいります。

家庭用製品部門では、新型インフルエンザ対策備蓄市場の活況に伴う関連商品の拡販に注力するとともに、顧客ニーズに基づく的確な商品開発、新規顧客の獲得活動を積極的に展開する計画です。

また、会社法や金融商品取引法にも対応すべく、内部統制システムを当社グループ全体に展開してまいりましたが、今後一層の充実・強化により、経営の意思決定と業務遂行の透明性・公正性が高く、企業倫理を重視する企業として、すべてのステークホルダーから信頼されることを目指します。さらに、リスクマネジメントシステムを全社的に構築・運用しておりますが、これをより強化することで当社を取り巻く様々なリスクの低減に努めてまいります。

株主のみなさまにおかれましては、何卒より一層のご支援ご協力を賜りますようお願い申し上げます。

平成21年6月

代表取締役  
執行役員社長

矢野 進

## (5) 財産および損益の状況の推移

### ①企業集団の財産および損益の状況の推移

区 分	平成17年度	平成18年度	平成19年度	平成20年度 (当連結会計年度)
売上高(百万円)	25,659	22,767	30,867	26,164
経常利益(百万円)	2,504	2,455	2,282	1,819
当期純利益(百万円)	1,140	1,401	1,276	882
1株当たり 当期純利益(円)	41.62	53.84	49.64	37.07
総資産(百万円)	31,043	33,120	32,488	28,690
純資産(百万円)	23,104	24,364	22,727	22,107
1株当たり 純資産(円)	885.53	919.99	932.05	915.60

(注) 平成18年度より、「貸借対照表の純資産の部の表示に関する会計基準」(企業会計基準第5号 平成17年12月9日)および「貸借対照表の純資産の部の表示に関する会計基準等の適用指針」(企業会計基準適用指針第8号 平成17年12月9日)を適用しております。

### ②当社の財産および損益の状況の推移

区 分	平成17年度 (第138期)	平成18年度 (第139期)	平成19年度 (第140期)	平成20年度 (当期)
売上高(百万円)	9,760	9,324	9,591	9,179
経常利益(百万円)	1,293	1,704	1,554	1,212
当期純利益(百万円)	844	1,174	1,058	596
1株当たり 当期純利益(円)	31.18	45.12	41.19	25.05
総資産(百万円)	25,989	26,792	26,075	23,140
純資産(百万円)	21,335	21,919	20,250	19,347
1株当たり 純資産(円)	818.50	842.47	843.53	814.59
自己資本比率(%)	82.09	81.81	77.66	83.61

(注) 平成18年度より、「貸借対照表の純資産の部の表示に関する会計基準」(企業会計基準第5号 平成17年12月9日)および「貸借対照表の純資産の部の表示に関する会計基準等の適用指針」(企業会計基準適用指針第8号 平成17年12月9日)を適用しております。

## (6) 重要な親会社および子会社の状況

### ①親会社との関係

該当事項はありません。

### ②重要な子会社の状況

会社名	資本金	当社の出資比率	主要な事業内容
日精興産株式会社	千円 90,000	% 100.0	不動産の販売
日精バイリス株式会社	千円 45,000	% 100.0	化学品の販売 薬理、安全性試験の受託
株式会社アルボース	千円 213,578	% 100.0	業務用石けん・洗剤の製造販売
オレオトレード・インターナショナル株式会社	千円 10,000	% 90.0	植物性油脂輸入販売
日精プラスチック株式会社	千円 120,000	% 100.0	合成樹脂製品及び住宅資材販売
四川日普精化有限公司	千USドル 11,385	% 76.3	脂肪酸アマイドの製造販売
太倉日夏精化有限公司	千USドル 1,978	% 100.0	皮革油剤の製造販売

(注) 株式会社カスタムサーブは、平成20年10月に日精プラスチック株式会社へ社名変更いたしました。  
また、同時期に同社の既存出資者より出資持分譲受を実施いたしました結果、当社の出資比率は90.0%から100.0%に増加しております。

## (7) 主要な事業内容

当社グループの主要な事業は工業用製品、家庭用製品、不動産、その他であり、各事業の主要な品目は下記のとおりであります。

部門	主要品目
工業用製品	化粧品用原料、医薬中間体、樹脂添加剤 皮革油剤、植物性油脂、合成樹脂製品
家庭用製品	業務用洗剤、薬用石けん液 除菌・殺菌剤、防虫剤
不動産	戸建・マンション販売、ビルの賃貸
その他	薬理、安全性試験の受託

## (8) 主要な営業所および工場

### ① 当社の主要な営業所および工場

名 称	所 在 地
本 社	大阪府大阪市中央区
東 京 支 店	東京都中央区
高 砂 工 場	兵庫県高砂市
加 古 川 東 工 場	兵庫県加古川市
研 究 所	兵庫県高砂市

### ② 子会社の主要な営業所および工場

名 称	所 在 地
日 精 興 産 株 式 会 社	兵庫県神戸市中央区
日 精 バ イ リ ス 株 式 会 社	大阪府大阪市中央区
株 式 会 社 ア ル ボ ー ス	大阪府大阪市中央区
オレオトレード・インターナショナル株式会社	東京都中央区
日 精 プ ラ ス テ ッ ク 株 式 会 社	東京都中央区
四 川 日 普 精 化 有 限 公 司	中国四川省綿陽市
太 倉 日 夏 精 化 有 限 公 司	中国江蘇省太倉市

## (9) 企業集団の使用人の状況

使 用 人 数	前連結会計年度末比増減
568名	+5名

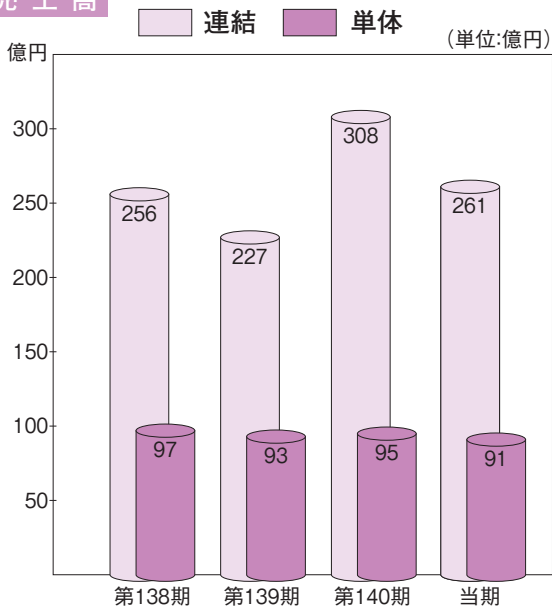
(注) 上記には嘱託、臨時使用人を含んでおりません。

## (10) 主要な借入先の状況

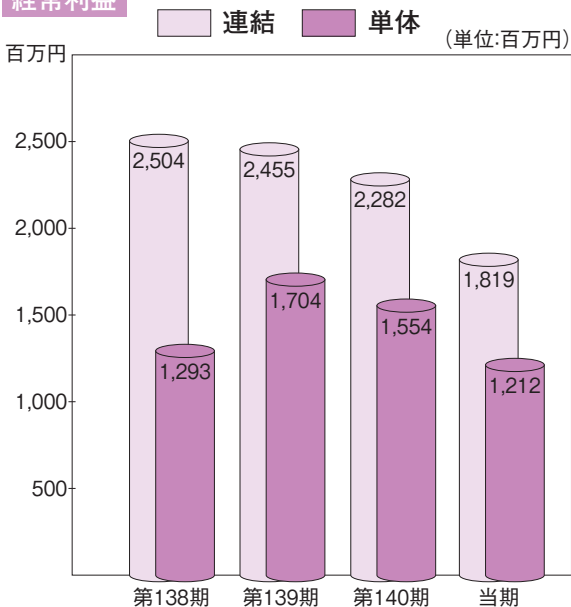
借 入 先	借 入 残 高
	千円
株式会社三井住友銀行	200,000
株式会社三菱東京UFJ銀行	200,000

# 業績の推移

## 売上高



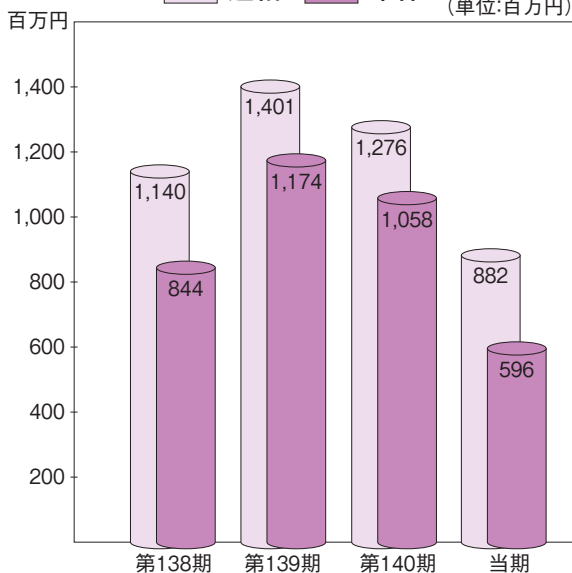
## 経常利益



### 当期純利益

連結 単体

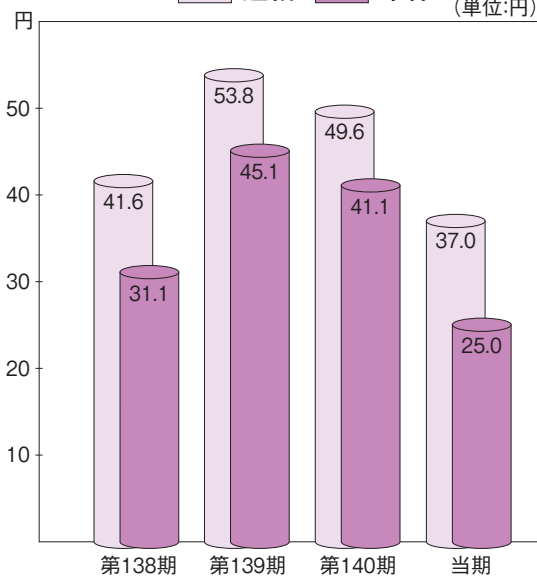
(単位:百万円)



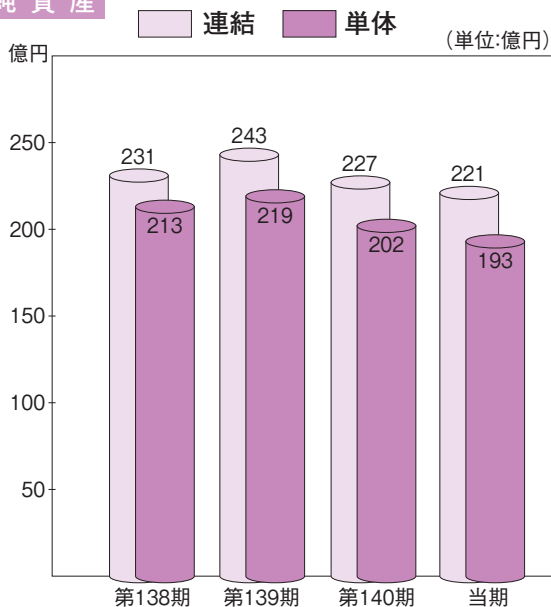
### 1株当たり当期純利益

連結 単体

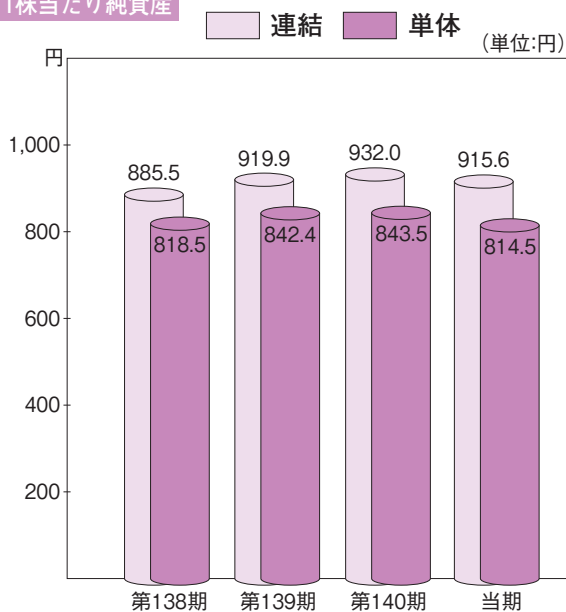
(単位:円)



## 純資産



## 1株当たり純資産



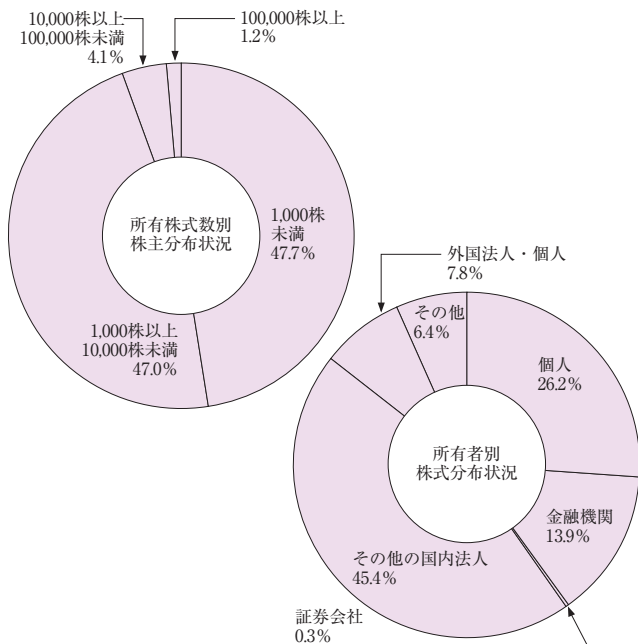
# 株式に関する事項

- (1) 発行可能株式総数 38,413,600株  
 (2) 発行済株式の総数 25,372,447株  
 (3) 株主数 3,076名  
 (4) 大株主 (単位 千株)

株主名	持株数
太陽鋳工株式会社	3,533
日本精化企業持株会	1,409
日油株式会社	1,039
アステラス製薬株式会社	1,019
東京海上日動火災保険株式会社	811
日本トラスティ・サービス信託銀行株式会社(信託口4G)	798
双日株式会社	786
株式会社資生堂	670
ノーザントラストカンパニーエイブイエフシーリ ユーエスタックスエグゼンプテッドベンションファンズ	506
日本精化従業員持株会	422

(注) 当社は自己株式1,620千株を保有しておりますが、上記には記載しておりません。

## (5) 株主・株式の分布状況



# 貸借対照表(連結)

(平成21年3月31日現在)

(単位 千円)

科 目	金 額	科 目	金 額
<b>(資産の部)</b>		<b>(負債の部)</b>	
<b>流 動 資 産</b>	<b>14,754,526</b>	<b>流 動 負 債</b>	<b>5,576,707</b>
現金及び預金	1,406,732	支払手形及び買掛金	3,178,698
受取手形及び売掛金	6,537,156	短期借入金	400,000
商品及び製品	1,834,649	未払金	746,985
販売用不動産	1,055,515	未払法人税等	236,786
仕掛品	1,020,518	賞与引当金	359,774
仕掛販売用不動産	1,193,681	役員賞与引当金	37,605
原材料及び貯蔵品	1,243,188	その他	616,856
繰延税金資産	187,866	<b>固 定 負 債</b>	<b>1,006,163</b>
その他	284,098	繰延税金負債	124,226
貸倒引当金	△8,879	退職給付引当金	574,107
		長期未払金	160,112
		預り保証金	141,601
		その他	6,115
<b>固 定 資 産</b>	<b>13,935,676</b>	<b>負債合計</b>	<b>6,582,870</b>
<b>有 形 固 定 資 産</b>	<b>9,151,569</b>	<b>(純資産の部)</b>	
建物及び構築物	3,507,169	<b>株 主 資 本</b>	<b>21,534,563</b>
機械装置及び運搬具	1,172,269	資本金	5,933,221
土地	4,028,784	資本剰余金	6,803,362
建設仮勘定	85,299	利益剰余金	9,819,182
その他	358,046	自己株式	△1,021,203
<b>無 形 固 定 資 産</b>	<b>341,636</b>	評価・換算差額等	212,628
<b>投資その他の資産</b>	<b>4,442,470</b>	その他有価証券評価差額金	209,720
投資有価証券	4,115,585	繰延ヘッジ損益	956
繰延税金資産	148,298	為替換算調整勘定	1,951
その他	178,586	<b>少数株主持分</b>	<b>360,140</b>
<b>資産合計</b>	<b>28,690,203</b>	<b>純資産合計</b>	<b>22,107,332</b>
		<b>負債純資産合計</b>	<b>28,690,203</b>

# 損益計算書(連結)

(平成20年4月1日から  
平成21年3月31日まで)

(単位 千円)

科 目	金 額	
売 上 高		26,164,028
売 上 原 価		20,407,968
売 上 総 利 益		5,756,059
販 売 費 及 び 一 般 管 理 費		4,065,230
営 業 利 益		1,690,828
営 業 外 収 益		
受 取 利 息	33,213	
受 取 配 当 金	111,458	
そ の 他	48,122	192,794
営 業 外 費 用		
支 払 利 息	16,034	
為 替 差 損	30,815	
そ の 他	17,452	64,302
経 常 利 益		1,819,320
特 別 利 益		
固 定 資 産 売 却 益	152	
グ ル ー プ 会 員 権 売 却 益	2,523	
投 資 有 価 証 券 売 却 益	46,050	48,726
特 別 損 失		
固 定 資 産 売 却 損	156	
固 定 資 産 除 却 損	10,397	
投 資 有 価 証 券 評 価 損	246,627	
減 損 損 失	38,962	296,143
税 金 等 調 整 前 当 期 純 利 益		1,571,902
法 人 税、住 民 税 及 び 事 業 税	545,168	
法 人 税 等 調 整 額	133,046	678,215
少 数 株 主 利 益		11,291
当 期 純 利 益		882,396

# キャッシュ・フロー計算書の要旨(連結)

(単位 百万円)

科 目	期 別	当 期	前 期
		平成21年3月期	平成20年3月期
		金 額	金 額
現 金 及 び 現 金 同 等 物 の 期 首 残 高		1,432	1,798
営 業 活 動 に よ る キャ ッ シ ュ ・ フ ロ ー		2,226	1,678
投 資 活 動 に よ る キャ ッ シ ュ ・ フ ロ ー		△419	△1,471
財 務 活 動 に よ る キャ ッ シ ュ ・ フ ロ ー		△1,836	△519
現 金 及 び 現 金 同 等 物 に 係 る 換 算 差 額		3	△54
現 金 及 び 現 金 同 等 物 の 増 減 額		△25	△366
現 金 及 び 現 金 同 等 物 の 期 末 残 高		1,406	1,432

# 株主資本等変動計算書(連結)

(平成20年4月1日から  
平成21年3月31日まで)

(単位 千円)

	株 主 資 本				
	資本金	資本 剰余金	利益 剰余金	自己株式	株主資本 合計
平成20年3月31日 残高	5,933,221	6,803,949	10,644,598	△2,127,751	21,254,017
連結会計年度中の変動額					
剰余金の配当			△441,708		△441,708
当期純利益			882,396		882,396
自己株式の取得				△159,899	△159,899
自己株式の処分		△15		111	95
自己株式の消却		△570	△1,265,764	1,266,335	—
従業員奨励福利基金拠出			△338		△338
株主資本以外の項目の連結 会計年度中の変動額(純額)					
連結会計年度中の変動額合計	—	△586	△825,415	1,106,547	280,545
平成21年3月31日 残高	5,933,221	6,803,362	9,819,182	△1,021,203	21,534,563

	評価・換算差額等				少数株主 持分	純資産 合計
	その他有価証券 評価差額金	繰延ヘッジ損益	為替換算 調整勘定	評価・換算 差額等合計		
平成20年3月31日 残高	1,134,912	△6,265	△6,884	1,121,761	351,727	22,727,507
連結会計年度中の変動額						
剰余金の配当						△441,708
当期純利益						882,396
自己株式の取得						△159,899
自己株式の処分						95
自己株式の消却						—
従業員奨励福利基金拠出						△338
株主資本以外の項目の連結 会計年度中の変動額(純額)	△925,191	7,222	8,835	△909,133	8,412	△900,720
連結会計年度中の変動額合計	△925,191	7,222	8,835	△909,133	8,412	△620,175
平成21年3月31日 残高	209,720	956	1,951	212,628	360,140	22,107,332

# 貸借対照表(単体)

(平成21年3月31日現在)

(単位 千円)

科 目	金 額	科 目	金 額
<b>(資産の部)</b>		<b>(負債の部)</b>	
<b>流 動 資 産</b>	<b>8,696,787</b>	<b>流 動 負 債</b>	<b>3,161,198</b>
現金及び預金	340,273	買掛金	662,851
受取手形	171,609	短期借入金	400,000
売掛金	2,140,819	未払金	206,162
商品及び製品	1,255,389	未払費用	49,366
仕掛品	776,723	未払法人税等	28,467
原材料及び貯蔵品	955,951	前受金	23,673
前払費用	32,378	預り金	1,415,685
繰延税金資産	100,826	賞与引当金	198,850
短期貸付金	2,859,267	役員賞与引当金	31,564
その他の流動資産	63,547	設備関係未払金	144,576
<b>固 定 資 産</b>	<b>14,443,246</b>	<b>固 定 負 債</b>	<b>630,874</b>
<b>有形固定資産</b>	<b>5,658,766</b>	退職給付引当金	385,868
建築物	1,608,699	長期未払金	132,013
構築物	168,829	預り保証金	112,992
機械装置	1,002,200	<b>負債合計</b>	<b>3,792,073</b>
車両運搬具	5,229	<b>(純資産の部)</b>	
工具器具備品	166,595	<b>株 主 資 本</b>	<b>19,163,420</b>
土地	2,707,212	資本金	5,933,221
<b>無形固定資産</b>	<b>8,444</b>	資本剰余金	6,803,362
借地権	1,977	資本準備金	6,803,362
電話加入権	4,306	<b>利益剰余金</b>	<b>7,448,039</b>
施設利用権	2,161	利益準備金	863,560
<b>投資その他の資産</b>	<b>8,776,035</b>	その他利益剰余金	6,584,479
投資有価証券	3,916,035	配当引当積立金	200,000
関係会社株式	2,562,216	別途積立金	5,010,000
関係会社出資金	1,302,075	繰越利益剰余金	1,374,479
長期貸付金	785,142	<b>自 己 株 式</b>	<b>△1,021,203</b>
繰延税金資産	138,945	評価・換算差額等	184,540
長期前払費用	19,833	その他有価証券評価差額金	184,540
その他の投資等	51,786	<b>純資産合計</b>	<b>19,347,961</b>
<b>資産合計</b>	<b>23,140,034</b>	<b>負債純資産合計</b>	<b>23,140,034</b>

# 損益計算書(単体)

(平成20年4月1日から  
平成21年3月31日まで)

(単位 千円)

科 目	金 額	
売 上 高		9,179,988
売 上 原 価		7,099,494
売 上 総 利 益		2,080,493
販 売 費 及 び 一 般 管 理 費		1,272,726
営 業 利 益		807,767
営 業 外 収 益		
受 取 利 息	86,510	
受 取 配 当 金	337,433	
雑 収 入	33,314	457,258
営 業 外 費 用		
支 払 利 息	22,218	
為 替 差 損	28,269	
雑 損 失	2,126	52,613
経 常 利 益		1,212,412
特 別 損 失		
固 定 資 産 除 却 損	6,524	
投 資 有 価 証 券 評 価 損	246,627	
関 係 会 社 株 式 評 価 損	72,192	325,344
税 引 前 当 期 純 利 益		887,067
法 人 税、住 民 税 及 び 事 業 税	223,328	
法 人 税 等 調 整 額	67,384	290,712
当 期 純 利 益		596,355

# 役員

(平成21年6月23日現在)

## 【取締役および監査役】

代表取締役	矢野 進
代表取締役	中澤 弘行
取締役	木野村圭右
取締役	林田 久喜
取締役	鈴木 一誠
取締役	村瀬 千弘
監査役(常勤)	富田 卓
監査役(常勤)	小木曾正也
監査役	森 哲時
監査役	橋本 崇志

- (注) 1. 取締役 鈴木一誠および村瀬千弘は、社外取締役であります。  
2. 監査役 森 哲時および橋本崇志は、社外監査役であります。

## 【執行役員】

執行役員社長	矢野 進	経営全般
専務執行役員	中澤 弘行	営業本部長兼家庭品営業部長兼東京支店長
執行役員	木野村圭右	営業本部副本部長兼機能材料事業部長
執行役員	林田 久喜	管理本部長兼人事部長
執行役員	難波 幸弘	研究開発本部長兼リピッド事業部長
執行役員	大橋 幸浩	研究開発本部副本部長兼化粧品研究開発部長
執行役員	川林 正信	生産技術本部長兼四川綿陽プロジェクトチームマネージャー

## 会社の概要

(平成21年3月31日現在)

創 資 本	立 本 金 社	大正7年2月 5,933,221,964円 〒541-0051 大阪市中央区備後町二丁目4番9号 電話 (06)6231-4781 (代表)
ホ ー ム ペ ー ジ		<a href="http://www.nipponseika.co.jp/">http://www.nipponseika.co.jp/</a>

## 株主優待制度について

当社は、第139期（平成18年度）より株主の皆さまへの日頃のご支援に対するお礼として株主優待制度を導入いたしました。

各事業年度末（3月31日）現在、1,000株以上当社株式を保有していただいている株主の皆さまを対象に優待品をお届けいたします。

優待品は、当社子会社である（株）アルボースの製品4種8点でございます。



## 株主メモ

事業年度	毎年4月1日から翌年3月31日まで
定時株主総会	毎年6月開催
基準日	定時株主総会 毎年3月31日 期末配当金 毎年3月31日 中間配当金 毎年9月30日 そのほか必要があるときは、あらかじめ 公告して定めた日
株主名簿管理人および 特別口座の口座管理機関	大阪府中央区北浜四丁目5番33号 住友信託銀行株式会社
株主名簿管理人 事務取扱場所 (郵便物送付先)	大阪府中央区北浜四丁目5番33号 住友信託銀行株式会社 証券代行部 〒183-8701 東京都府中市日鋼町1番10 住友信託銀行株式会社 証券代行部
(電話照会先)	☎0120-176-417
(インターネットホームページURL)	<a href="http://www.sumitomotrust.co.jp/STA/retail/service/daiko/index.html">http://www.sumitomotrust.co.jp/STA/retail/service/daiko/index.html</a>
公告の方法	当社のホームページに掲載する。
上場証券取引所	東京証券取引所 大阪証券取引所

## お知らせ

### 株式に関する住所変更等のお届出およびご照会について

(証券会社に口座を開設されている株主様)

口座のある証券会社宛にご照会お願いいたします。

(証券会社に口座を開設されていない株主様)

株主名簿管理人である住友信託銀行株式会社に口座（特別口座といいます。）を開設いたしました。上記の電話照会先にご照会お願いいたします。

## 単元未満株式の買取・買増制度のご案内

当社は単元未満株式の買取・買増制度を導入いたしております。単元株式数（100株）未満の株式をご所有の株主様には、当社により、単元未満株式を買い取らせていただく（買取請求）、もしくはお手持ちの株式と合わせて100株となるように株式をお売りする（買増請求）ことができます。

お手続き等、詳細につきましては、当社株主名簿管理人（住友信託銀行）までお問い合わせください。なお、証券会社に単元未満株式をお持ちの株主様は、お取引の証券会社にご相談ください。

なお、昨年まで有料であった買取手数料、買増手数料は、無料となっております。

